

Bilan d'activité 2018-2019

PARC NATUREL RÉGIONAL DE MILLEVACHES EN LIMOUSIN

Landes des Monédières
FR 7401107

Rapport d'activité

Du 20 avril 2018 au 19 avril 2019

LA RÉGION ET L'EUROPE AGISSENT ENSEMBLE POUR VOTRE TERRITOIRE



UNION EUROPÉENNE
Fonds européen agricole
pour le développement rural
L'Europe investit
dans les zones rurales



MINISTÈRE
DE LA TRANSITION
ÉCOLOGIQUE
ET SOLIDAIRE



Une autre vie s'invente ici





I. Préambule

1. Le Docob et le(s) site(s) Natura 2000

Désignée Zone Spéciale de Conservation au titre de la Directive Européenne « Habitats, faune, flore », par arrêté ministériel du 27 mai 2009, les « *Landes des Monédières* » sont aujourd'hui reconnues comme un écosystème d'intérêt majeur de par les milieux et les espèces que l'on y rencontre.

Le Parc naturel régional de Millevaches en Limousin assure la Présidence du Comité de pilotage en application de la Loi de Développement des Territoires Ruraux, depuis le 26 septembre 2012. Il assume la révision et l'animation du Document d'objectifs.

La surface du site s'élève à 244 ha. On dénombre 8 habitats d'intérêt communautaire dont 2 prioritaires qui constituent environ 67% des habitats du site.

2. L'animation

De 2008 à 2011, environ 0,4 Equivalent Temps Plein (ETP) a été consacré chaque année au programme d'animation du DOCOB, permettant de répondre aux objectifs fixés dans le document. Depuis 2012, ce chiffre a été revu à la baisse, du fait de la diminution des crédits disponibles (pour les contrats Natura 2000 notamment) et de l'état d'avancement des objectifs du DOCOB.

Le Parc naturel régional de Millevaches en Limousin avait prévu pour l'animation de la période allant du 20 avril 2018 au 19 avril 2019, 0,4 ETP soit 80 jours. Cette augmentation du nombre de jour d'animation est due à la demande de la DREAL, actualiser la cartographie des habitats

3. Rappel des enjeux et objectifs du Docob :

Les enjeux identifiés dans le document d'objectifs sont les suivants :

Thème 1 : conservation des habitats et espèces d'intérêt communautaire	
1.1	Entretien et restauration des habitats d'intérêt communautaire pastoraux
1.2	Entretien et restauration des habitats d'intérêt communautaire forestiers
1.3	Préservation des populations d'espèces d'intérêt communautaire
1.4	Maintien des bonnes pratiques de gestion du site
1.5	Maintien et développement des corridors écologiques
1.6	Prévention des atteintes aux habitats
1.7	Prise en compte des espèces d'oiseaux protégées dans la gestion du site
Thème 2 : intégration socio-économique de la démarche Natura 2000	
2.1	Soutien aux activités économiques favorables aux habitats
2.2	Préservation des espèces d'intérêt communautaire
2.3	Promotion touristique du site Natura 2000

2.4	Sensibilisation des habitants à la vie du site Natura 2000
2.5	Implication des acteurs socio-économiques dans la gestion du site
2.6	Education à l'environnement
Thème 3 : développement des connaissances sur le site	
3.1	Suivi des pratiques pour une meilleure adaptation de la gestion
3.2	Améliorer la connaissance de l'environnement physique
3.3	Améliorer les connaissances relatives à la biodiversité
3.4	Améliorer la connaissance socio-économique du site

4. Missions de la structure animatrice :

Le PNR de Millevaches en Limousin, en tant que structure porteuse du DOCOB et animant ce dernier a pour missions :

- L'organisation de la gouvernance,
- La promotion des contrats et la sensibilisation des propriétaires et acteurs divers,
- La concertation et la mise en cohérence des porteurs de projets et acteurs du territoire,
- La conservation et la restauration des habitats, espèces, et habitats d'espèces de la Directive présents sur le site.

II. Gestion des habitats et des espèces

Nombre de jours prévus : 13

Nombre de jours consacrés : 6,31

1. Animation des contrats Natura 2000

Avec la possibilité de déposer des contrats Natura 2000, l'animatrice a suivi une formation de l'Agence Française pour la Biodiversité au sujet des contrats Natura. Financements, montages administratifs, étapes à suivre pour le dépôt d'un contrat, personnes à contacter... ont été abordés.

Un temps a également été réservé à la relecture des cahiers des charges des contrats Natura 2000 disponibles sur les Landes des Monédières, toujours dans un but d'utiliser cet outil.

Au cours de la période 2018-2019, l'animatrice a travaillé sur plusieurs projets de contrats Natura 2000 :

- Contrat ni agricole – ni forestier entre le village du Bos et le Suc-au-May. Les parcelles de l'ancienne ferme du Bos sont maintenant à l'abandon depuis de nombreuses années. Il a été proposé à la propriétaire un contrat Natura 2000 de restauration et d'entretien des habitats naturels présents (6410, 7120, 7140, 6230 et 4030) sur 3,7 hectares (Figure 1). La propriétaire a refusé d'engager des fonds propres. L'animatrice a alors fait intervenir le lycée de Neuvic pour éviter la fermeture du milieu.
- Contrat ni-agricole – ni forestier dans le bas du cirque de Freysselines. Les parcelles de cette zone sont à l'abandon depuis de nombreuses et les habitats d'intérêt communautaire présents

sont menacés (4030 et 6230). Les parcelles appartiennent à une commune sensible à la protection de la biodiversité. En effet, elle a déjà porté des projets de restauration d'habitat naturel et loue une partie de ces terrains à un agriculteur engagé. Ce projet a juste été présenté à Monsieur le Maire, qui conseille l'organisation d'une réunion avec les différents acteurs du territoire.



Figure 1 : Projet de contrat Natura 2000

2. Animation des MAEc

Depuis 2013, il ne reste que deux agriculteurs au sein du site Natura 2000. Les deux ont contractualisé des Mesures Agro-Environnementales et climatiques lors des campagnes précédentes à hauteur de :

- 86,82 ha avec la mesure LI_NATU_HE10 « Entretien de milieux patrimoniaux et des prairies sans fertilisation via un plan de gestion pastoral » pour l'un,
- 5,73 ha avec la mesure LI_NATU_HE03 « Maintien mécanique de l'ouverture de milieux patrimoniaux et de prairies sans amendement avec ajustement de la pression de pâture » pour l'autre.

Durant la période d'animation 2018-2019, ces 2 agriculteurs ont été contactés pour faire le bilan des MAEC engagées depuis 2015 et pour savoir si des parcelles supplémentaires pouvaient être engagées en 2019. Pour pouvoir conseiller les agriculteurs, un temps a été réservé à la relecture des notices des MAEC.

Un diagnostic a été réalisé par l'animatrice sur les parcelles sous la table d'orientation du Suc-au-May. Ces parcelles ont fait l'objet de travaux de restauration financés par un Plan Local Agro-Environnemental. La MAEC engagée l'a été au titre du PAEC « Lande sèche » et non Natura 2000, car hors périmètre.

Toujours au sujet des MAEC, l'animatrice Natura 2000 a participé à la réunion annuelle du PAEC « Natura 2000 » porté par le PNR de Millevaches. Bilan des MAEC 2018 et prévisions des MAEC 2019 étaient à l'ordre du jour.

L'animatrice a répondu à des sollicitations concernant des MAEC engagées :

- Un agriculteur qui a engagé des MAEC en 2018 avait des problèmes lors de sa déclaration PAC,
- Les services de la DDT de la Corrèze voulaient des renseignements au sujet d'un dossier en cours d'instruction.

Enfin, les services instructeurs des MAEC de la Région ont souhaité venir sur le territoire pour découvrir les lieux et comprendre les enjeux locaux (surfaces pastorales ligneuses, prorata ...). Cette journée, à laquelle a participé l'animatrice, était organisée en 2 parties (théorique en salle et pratique sur le terrain) par le PNR de Millevaches.

Le géomatin du Parc a également œuvré au bon déroulement de cette nouvelle campagne de MAE en réactualisant les bases de données, les fonds de cartes et surtout le RPG.

3. Animation pour la gestion avec d'autres outils financiers

Avec les difficultés réelles à déposer des contrats Natura 2000 (manque de financement, peu de volonté des propriétaires à avancer les fonds, périmètre restreint...), d'autres outils ont été mobilisés dans ou à proximité du site :

- Le PLAE du Suc-au-May (Figure 2). Cet outil, développé par le PNR de Millevaches, a été mobilisé en 2015 pour restaurer une lande de plusieurs hectares qui avait été boisé. Porté par la commune de Chaumeil, le dossier est actuellement cloturé. En effet, durant la période d'animation 2018-2019, la commune aidée de l'animatrice ont effectué la mise en paiement. Ce dossier a permis de financer des travaux de girobroyage et de pose de cloture après la coupe rase d'une plantation de résineux. Les parcelles sont désormais remise en pâturage où une MAEC a été engagée en 2018.

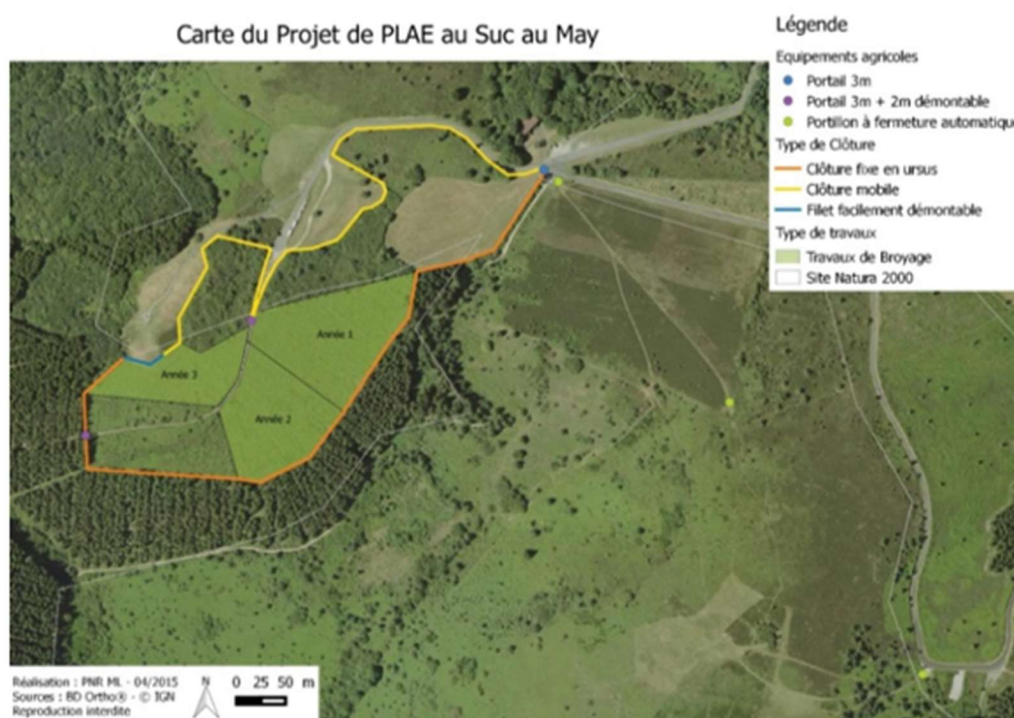
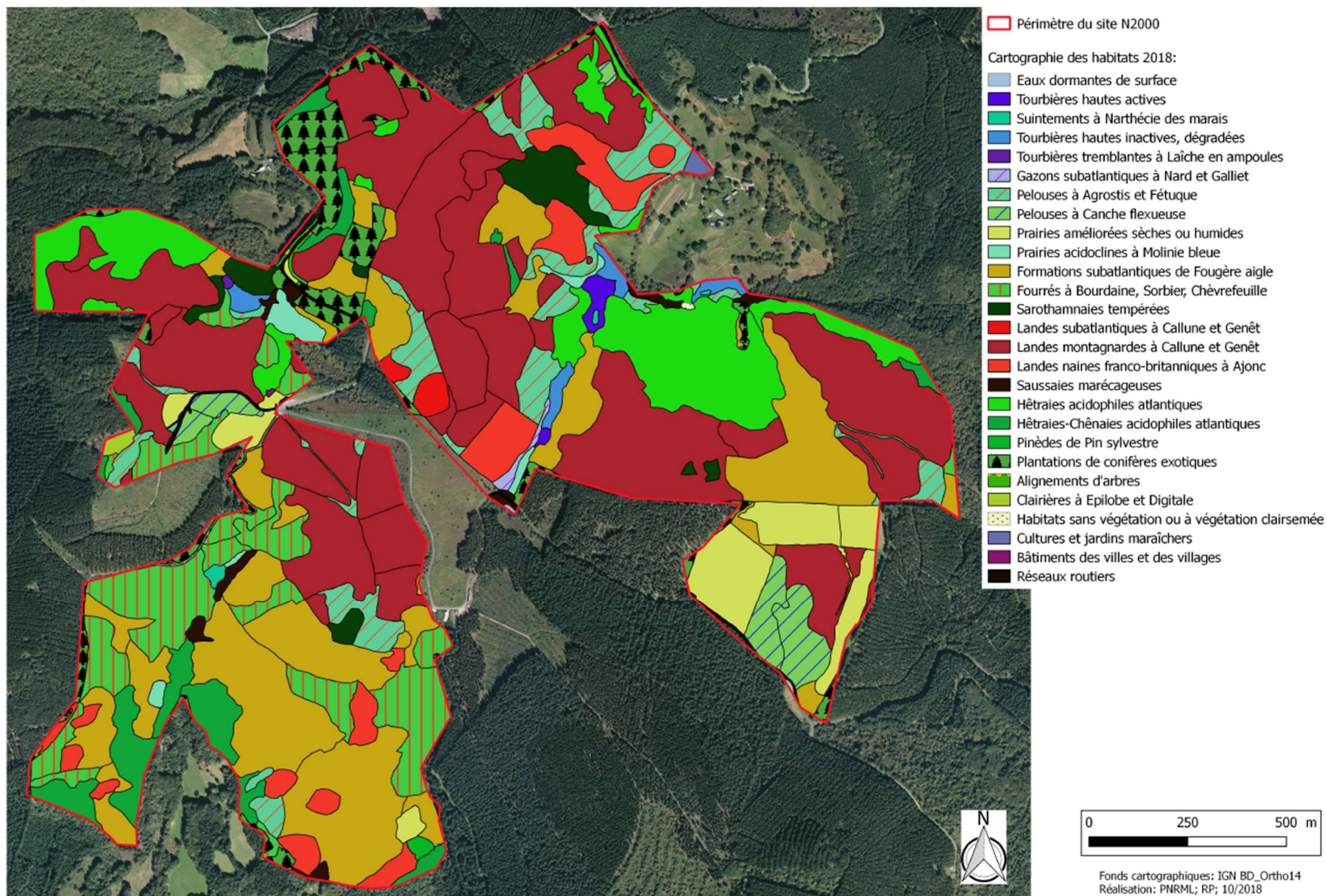


Figure 2 : PLAE du Suc-au-May.



Lors de ses prospections, il a également contacté 121 espèces appartenant à différents taxa (orthoptères, lépidodptères, amphibiens, mammifères, plantes, oiseaux, reptiles...).

L'animatrice du site a également pris contact avec le chargé d'étude de la Société Entomologique du Limousin qui a organisé une animation en 2018 sur le site Natura 2000 des Landes des Monédières. De nombreux entomologistes étaient au rendez-vous et ont pu déterminer 65 espèces. Ces données, transmises au Parc, ont été ajoutées à la base de données du site Natura 2000.

L'ensemble de ces données ont grandement amélioré les connaissances naturalistes du site (Tableau 1).

Tableau 1 : Bilan données espèces sur les Landes des Monédières

Taxon	Nombre d'espèce contactée en 2018	Nombre d'espèce contactée depuis 2006
Coléoptère	15	34
Lépidoptère	62	65
Orthoptère	30	33
Odonate	5	8
Mantidés	1	1
Reptile	3	6
Amphibiens	2	3
Mammifères	6	13
Oiseau	34	45
Botanique	107	108
TOTAL	265	316

En plus de ces données récoltées en 2018, l'animatrice a répondu à l'appel à projet de la DREAL concernant les inventaires d'espèces d'intérêt communautaire. Avec le Groupe Mammalogique et Herpétologique du Limousin, un dossier a été déposé et accepté pour réaliser un inventaire chiroptère sur l'ensemble du site en 2019.

Comme chaque année, le géomaticien du Parc a travaillé à la réactualisation et à la mise à disposition des bases de données et fonds de cartes contribuant à la mise à jour du DOCOB et également à l'évaluation des incidences :

- Bd TOPO,
- Fichiers fonciers 2015, RPG Anonymisé 2014 et 2016
- EPCI,
- Base de données « Avis »,
- Base de données « Espèces »,
- Les différents zonages des partenaires (CEN, CRPF, ONF...),
- Couche « Sensibilité environnementale »
- Veille sur les inventaires réalisés par d'autres structures et/ou dans le cadre d'autres programmes financiers.

V. Information, communication, sensibilisation

Nombre de jours prévus : 7

Nombre de jours consacrés : 8,73

1. Outils de communication, médias

- Le site internet.

Le site internet dédié aux Landes des Monédières est désormais en ligne et accessible à tous (Figure 4). Durant la période d'animation 2018-2019, tous les contenus ont été rédigés, mis en page et relus.

Afin que la mise en ligne du site internet soit effective, l'animatrice a échangé avec les développeurs de ces sites internet (AFB, l'ex ATEN).

Depuis cette année, toute personne peut trouver en ligne les dates des animations, les comptes rendus de COPIL, les outils financiers Natura 2000, les cahiers des charges des MAEC mobilisables, des photos, les données naturalistes des Landes des Monédières...

La publicité de ce site internet a été effectuée auprès des étudiants du lycée de Neuvic, des mairies concernées, de la maison des Monédières, sur les réseaux sociaux (Facebook du PNR, du CEN...) et des offices de tourisme concernés. Il a aussi été relayé dans la lettre de liaison n°7 dédié au site (Figure 5) et distribuée lors d'évènement.

Les statistiques du site internet indiquent 167 visites et 61 téléchargements durant la période d'animation 2018-2019.

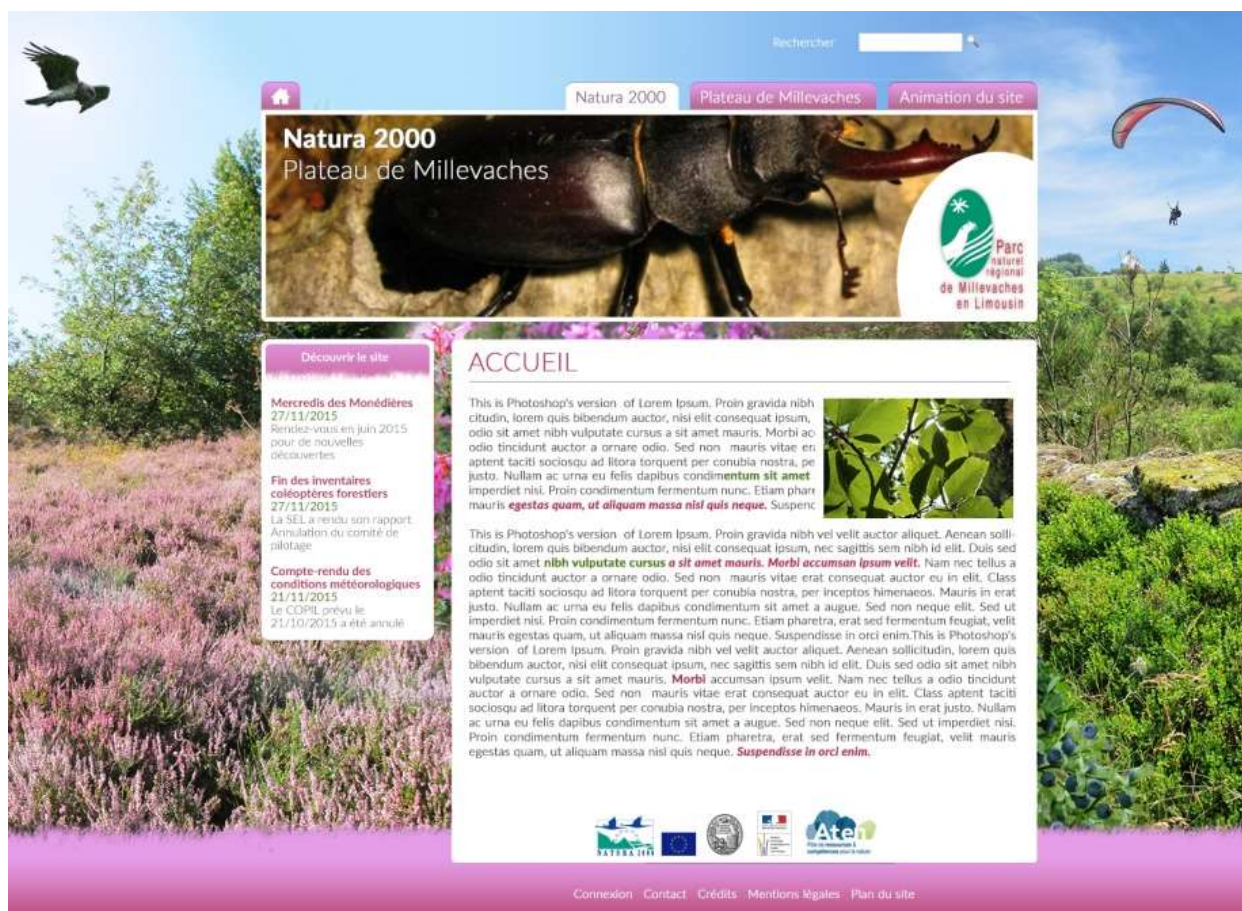


Figure 4 : Page d'accueil du site internet dédié aux Landes des Monédières.

- La lettre de liaison.

Un 7^{ème} numéro de la lettre de liaison (Figure 5) a été édité début 2019. 285 exemplaires ont été distribués par voie postale aux habitants de Chaumeil et St Augustin. D'autres ont été déposées en mairie, à la maison des Monédières, à la maison du PNR de Millevaches et en offices de tourisme.

Elles ont également été distribuées lors d'évènement comme le congrès des Parcs naturels régionaux, le festival « Territoire sauvage » du Tech, les animations grand public des alentours, les interventions avec le lycée de Neuvic...

La lettre de liaison n° 6 continue d'être distribuée.

- Les animations grand public.

En 2018, aucune animation dédiée à Natura 2000 n'a été organisée. Toutefois le PNR de millevaches a organisé 11 animations grand public dans ou à proximité du site Natura 2000 (Figure 6). Ces sorties s'inscrivent dans le cadre de son programme des Mercredis des Monédières. Différents thèmes ont été abordés : nature, ciel étoilé, alimentation locale...

Ce programme d'animation du Parc, « Les Mercredis des Monédières » attirent tous les ans de nombre participants ; 287 cette année.

**Programme d'animation
Les Mercredis
des Monédières
2018**

PARC NATUREL RÉGIONAL DE MILLEVACHES EN LIMOUSIN

Retrouvez tous les détails des animations dans le Carnet des Sorties Découvertes.

ANIMATIONS GRATUITES

Le mercredi 27 juin
Découverte de 3 techniques de pêche à l'étang de l'arboretum
de 14h30 à 17h à la Maison de l'Arbre à CHAMBERET
Patrie, moniteur guide de pêche diplômé d'Etat, vous attend pour une découverte de trois techniques de pêche en étang comme en rivière : la pêche à la mouche, la pêche à l'ultra léger et la pêche au coup.
A noter : Vêtements adaptés à la météo + lunettes de soleil, de vue ou de protection contre les hameçons obligatoires. Maximum 20 personnes.
Réservation obligatoire : 05 55 98 15 04

Le mercredi 4 juillet
Plantes sauvages des murs et des ruelles
de 14h30 à 17h Place de la Mairie de CORRÈZE
En compagnie d'Amandine Dewaele, partons à la découverte de la biodiversité secrète des centres bourgs !
A noter : Vêtements adaptés à la météo
Réservation : 05 55 26 59 61

Le mercredi 11 juillet
A la recherche des petites bêtes de l'eau...
de 10h30 à 12h à PRADINES
Suivez Jean-Michel Teutière à la découverte des richesses naturelles de la rivière.
A noter : Prévoir bottes
Réservation : 05 55 98 15 04

Le mercredi 18 juillet
Jouons avec la nature
de 14h30 à 17h à la Maison des Monédières à CHAUMEIL
Récolte des éléments naturels pour bricoler et jouer ! Respect des végétaux, maniement des outils et conseils de récoltes seront dispensés afin de ne pas porter préjudice au site. Animée par l'association De Nature Ludique.
A noter : Prévoir des vêtements adaptés à la météo
Réservation : 05 55 93 04 34 ou accueil@tourisme-egletons.com

Le mercredi 25 juillet
Cultures particulières au pied des Monédières : myrtille cultivée et blé noir
de 14h à 17h Place de l'Eglise à SAINT-AUGUSTIN
Promenade paysagère et présentation d'activités agricoles spécialisées en compagnie de l'association Nature et Patrimoine et des producteurs locaux.
A noter : Chaussures de marche, eau et chapeau
Réservation : 05 55 26 59 61

Le mercredi 1^{er} août
Abeilles et autres insectes pollinisateurs : les insectes sont nos amis
de 14h30 à 17h Parking du Suc au May à CHAUMEIL
Nous savons tous que les insectes sont nos amis, mais savez-vous ce qu'ils font pour nous ? Et savez-vous ce que l'on peut faire pour eux ? Animation effectuée par Culture Nature.
A noter : Pensez à prendre des vêtements adaptés à la météo et l'environnement.
Réservation : 05 55 93 04 34 ou par mail accueil@tourisme-egletons.com

Le mercredi 8 août
Des étoiles plein les yeux...
à partir de 18h Salle des Fêtes de VEIX
A noter : Tenue chaude de la tête aux pieds, même en cas de beau temps.
Réservation : 05 55 98 15 04

Le mercredi 15 août
Dis Pourquoi ?
Où réinventons le petit peuple des Monédières
à 14h Foyer d'activité rurales de Chadebec à BONNEFOND
Animation / spectacle par La Compagnie La Maison sur la colline.
A noter : Bonnes chaussures
Réservation : 05 55 98 15 04

Le mercredi 22 août
Balade sensorielle au clair de lune
de 20h à 22h30 A la Chapelle de Clédat à GRANDSAIGNE
Un trajet dans la forêt et le village abandonné de Clédat, en compagnie de Guillaume Humann.
A noter : partir de 8 ans.
Réservation : 05 55 98 15 04

Le mercredi 29 août
Visite de la Petite Ferme de Caro
de 10h30 à 12h ou de 14h30 à 16h à MEYRIGNAC-LEGLISE
Venez nourrir, brosser et câliner les animaux en présence de l'animatrice de la Petite Ferme de Caro.
A noter : Vêtements adaptés à la météo, chaussures fermées
Réservation obligatoire : 05 55 93 04 34
ou par mail accueil@tourisme-egletons.com

Le mercredi 5 septembre
Plantes Sauvages & Légumes des jardins : les saveurs d'un métissage culinaire
de 15h30 à 18h Chez les Lorigoux - Le Mazeau à CHAUMEIL
Dans le jardin de Muriel, agricultrice à la retraite, vous pourrez découvrir les plantes sauvages des jardins et préparer des recettes, en compagnie d'Amandine Dewaele, guide nature.
A noter : Prendre des vêtements adaptés à la météo.
Réservation obligatoire : 05 55 93 04 34
ou par mail accueil@tourisme-egletons.com

www.pnr-millevaches.fr

Une autre vie s'invente ici
Una altera vita s'inventa aquí

Parc naturel régional de Millevaches en Limousin

Figure 6 : Programme des Mercredis des Monédières 2018.

Durant la période d'animation 2018-2019, la planification des animations des « Mercredis des Monédières » de 2019 a été réalisée. 11 animations (Figure 7) sont au programme dont une dédiée à Natura 2000 (Figure 8). Le thème de cette sortie grand public, organisée par l'animatrice Natura 2000 sera les habitats naturels et les différents modes de gestion.

Programme d'animation Les Mercredis des Monédières 2019

PARC NATUREL RÉGIONAL DE MILLEVACHES EN LIMOUSIN



Retrouvez tous les détails des animations dans le Carnet des Sorties Découverte.



ANIMATIONS GRATUITES

Le mercredi 26 juin
Balade sur le sentier des Merlettes (vannerie et botanique)
de 14h à 16h30 à Salle polyvalente de SAINT-HILAIRE-LES-COURBES
En compagnie de Pierre Contamine, vannier à St-Hilaire-les-Courbes, partez pour une balade sur le sentier d'interprétation des Merlettes, à la découverte et la reconnaissance des plantes sauvages utilisables en vannerie. En partenariat avec la commune de St-Hilaire-les-Courbes.
Prévoir chaussures de marche.
Rens.: OT Vézère Monédières Millesources : 05 55 98 15 04

Le mercredi 31 juillet
Les Monédières, un ciel d'exception !
à 20h à minuit au Suc au May à CHAUMEIL
Venez admirer les constellations d'été sous le ciel préservé du PNR. Tour du ciel avec découverte des constellations et de la mythologie s'y rapportant, puis observation du ciel avec de puissants télescopes pour vous faire observer le ciel d'été...
Prévoir des vêtements chauds.
Rens.: OT Ventadour Egletons Monédières : 05 55 93 04 34

Le mercredi 3 juillet
Élevage et changement climatique, échange avec une éleveuse - Recette et dégustation à base de plantes locales
de 17h à 19h30 au Domaine du Mons à VITRAC-SUR-MONTANE
Face aux enjeux climatiques, Raphaëlle de Seilhac, éleveuse en bovin et ovin bio en circuits courts, échangera avec le public sur ses pratiques agro-écologiques variées. Une présentation du domaine de Mons sera suivie d'un atelier cuisine de plantes sauvages par Amandine Dewaele, guide nature, et de la dégustation de la recette réalisée.
Réservation obligatoire : 06 10 89 15 90

Le mercredi 7 août
Découverte des habitats naturels et modes de gestion
à 9h à la ferme de la Monédière à CHAUMEIL
Venez découvrir lors d'une balade, les milieux naturels pâturés par les brebis de la Ferme de la Monédière. Plus il y a de milieux naturels différents plus les brebis ont à manger toute l'année ! En compagnie de l'éleveur et de la chargée de mission Natura 2000 du PNR de Millevaches.
Prévoir des chaussures de marche.
Rens.: Mélusine MASSON au PNR de Millevaches 05 55 96 97 17

Le mercredi 10 juillet
Initiation au Land Art dans le Massif des Monédières
de 14h à 17h au Puy de SARRAN
L'atelier Land Art débutera par une petite balade commentée sur le paysage et le ciel. La balade sera l'occasion de collecter les éléments nécessaires pour la création de l'oeuvre mais également de découvrir et observer les espaces naturels environnants. Les éléments ramassés seront rapportés sur la table d'orientation où sera réalisée une oeuvre collective éphémère dans la forme d'une étoile/ou constellation.
Prévoir chaussures de marche.
Rens.: OT Ventadour Egletons Monédières : 05 55 93 04 34

Le mercredi 14 août
Des vaches Highland à la tourbière de Péret-Bel-Air
à 14h à la Ferme de Jolie Fleur à PÉRET-BEL-AIR
Venez à la rencontre de Jolie Fleur, la doyenne du troupeau d'Highland Cattle qui pâture les tourbières de Péret-Bel-Air. Ces petites vaches rustiques font un travail remarquable pour entretenir les zones humides. Les guides pourront aussi vous faire partager leurs connaissances de la faune et de la flore présentes.
Prévoir des chaussures de marche ou bottes.
Rens.: Mélusine MASSON au PNR de Millevaches 05 55 96 97 17

Le mercredi 14 août
A la découverte des petits êtres nocturnes de Clédât
à 20h devant la chaumière de Clédât à GRANDSAIGNE
Les amphibiens (tritons, salamandres, crapauds, grenouilles...) sont des animaux fascinants aux allures de petits dragons ! Pour mieux les comprendre, les identifier, sortie nocturne à Clédât guidée par Jacqueline Gout, du CPIE de la Corrèze. A partir de 17h30 : Concert avec le groupe Flamenco Satya (10€). Buffet et Buvette sur place.
Prévoir chaussures de marche.
Rens.: OT Vézère Monédières Millesources : 05 55 98 15 04

Le mercredi 17 juillet
Balade géologique et poétique à Clédât
Dans le cadre des « Pastorales de Clédât »
à 14h30 - Rendez-vous sur le parking en haut du village de Clédât à GRANDSAIGNE
Découverte des rochers de Clédât et des alentours : origine, formation, figures d'érosion et observation de l'influence de la géologie sur les paysages, en compagnie de Geneviève Gallat, géologue. Quelques pauses poétiques agrémenteront la visite.
Un verre de l'amitié clôturera cette balade. En partenariat avec l'association Renaissance des Vieilles Pierres. Prévoir chaussures de marche.
Rens.: OT Vézère Monédières Millesources : 05 55 98 15 04

Le mercredi 21 août
Les Signes d'Irène - Voyage autour du Trésor des Contes d'Henri Pourrat
à 21h au Château du Tourondel à SAINT-AUGUSTIN
Dans un cadre extérieur privilégié, celui du Château du Tourondel, laissez-vous transporter par des contes où se mêlent deux mondes : les mots de Henri Pourrat et les gravures d'Irène Weiss.
Prévoir des vêtements chauds.
Rens.: Office de Tourisme de Tulle en Corrèze : 05 55 26 59 61

Le mercredi 24 juillet
Au Bal des étoiles
à 21h à l'Arboretum de CHAMBERET
Déambulation nocturne ludique et artistique avec plusieurs intervenantes (conte, danse, ambiance sonore, installations éphémères). Mise en valeur du patrimoine naturel et même bâti du site choisi.
Chaussures et vêtements adaptés.
Avec l'Association l'Art est dans le pré et Le Corps à vivre.
Rens.: OT Vézère Monédières Millesources : 05 55 98 15 04

Le mercredi 28 août
« Loup, y es-tu ? » Le loup en Limousin, petite histoire d'une grande disparition et d'un retour annoncé.
à 20h30 au Parking du « Tour de France » au Suc au May à CHAUMEIL
Balade conférence accompagnée par Jean-Michel Teulière, animateur nature et éco-interprète. En partenariat avec la commune de St-Augustin.
Prévoir des vêtements chauds.
Rens.: Office de Tourisme de Tulle en Corrèze : 05 55 26 59 61

www.pnr-millelvaches.fr

Une autre vie s'invente ici
Una outra vida s'inventa aquí



Figure 7 : Programme des Mercredis des Monédières 2019.

BALADE DÉCOUVERTE

PARC NATUREL RÉGIONAL DE MILLEVACHES EN LIMOUSIN
PARC NATURAL REGIONAL DE MILLEVACHES EN LIMOUSIN

Les Merveilles
des Manédiers
2019

Découverte des habitats naturels et modes de gestion

MERCREDI 7 AOÛT

9h Chaumeil
Rdv à la ferme de la Monédière
GRATUIT
Renseignements et inscriptions
05 55 96 97 17
Animation PNRML et Cédric Déguillaume
En partenariat avec

NATURA 2000

+ d'infos sur www.pnr-millevalches.fr/CSD

Une autre vie s'invente ici
Una altra vita s'inventa aquí

Parc naturel régional de Millevaches en Limousin

Figure 8 : Animation Natura 2000 programmée pour 2019.

- Les articles dans les journaux.

Le premier journal du Parc 2019 a consacré 4 pages aux actions Natura 2000 (Figure 9). La journaliste en charge du dossier a interviewé l'animatrice Natura 2000, qui a expliqué les actions Natura 2000 et choisi des photos illustrant ses propos (gestion d'habitats, chantier bénévole, espèces d'intérêt communautaire...). Du temps a également été pris pour relire l'article avant publication officielle.

- L'éco-compteur du Suc-au-May.

Un éco-compteur a été installé sur le chemin menant au Suc-au-May. Depuis plusieurs années, il enregistre le nombre de visiteur sur le site Natura 2000. Les données sont en cours d'extraction mais la manipulation se montre délicate.



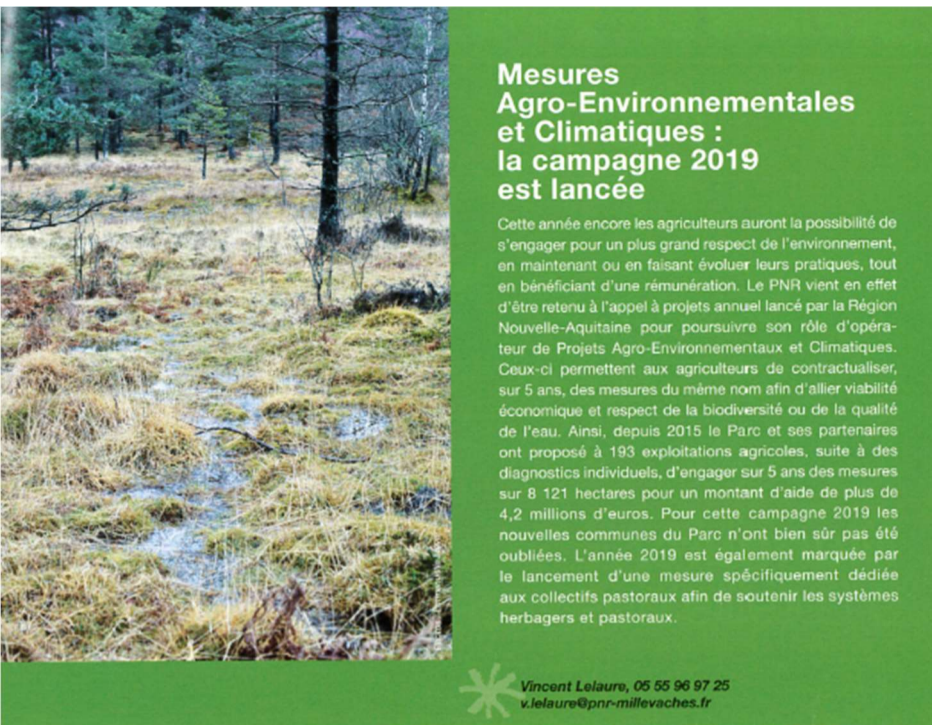
NATURA 2000 en action

Qu'ont en commun la haute vallée de la Vienne, la tourbière de Négarioux-Malsagne, les landes des Monédières, ou encore la vallée de la Gioune ? Ce sont des espaces protégés qui bénéficient des moyens offerts par Natura 2000 pour enrayer l'érosion de la biodiversité.

« Natura 2000, c'est LE pilier de la politique de protection des milieux en Europe. Cela concerne 29 000 sites dans l'Union et 1 700 en France. Sur le territoire du Parc, 14 sites sont désignés Natura 2000, soit 20 % du territoire », affirme Olivier Villa, en charge d'un des sites au PNR. Ces sites ont été sélectionnés, car ils concentrent des habitats (landes sèches, tourbières, hêtrales...) et des espèces dites « d'intérêt communautaire » : chauves-souris, lucane cerf-volant, circaète Jean-le-blanc, moule

perlière, crapaud accoucheur, ou encore loutre d'Europe. Le Parc travaille depuis toujours sur Natura, car le plateau de Millevaches fut l'un des 36 sites pilotes sur lesquels la France s'est basée pour imaginer cette méthode de gestion dans les années 90, avec le Conservatoire d'espaces naturels du Limousin. Puis les sites ont été sélectionnés et le réseau a été mis en place en 2000. « Le réseau de sites est très stable, c'est ce qui permet de travailler sur du long terme, même si l'enveloppe budgétaire allouée n'est pas constante »,

observent Olivier Villa et Mélusine Masson, qui s'occupent de la bonne gestion de 6 sites Natura 2000 : la haute vallée de la Vienne, les tourbières et fonds tourbeux de Bonnefond et Péret-Bel-Air, la tourbière de Négarioux-Malsagne, les landes des Monédières, la Zone de protection spéciale (ZPS) du plateau de Millevaches, et la vallée de la Gioune. Tous ces sites s'étendent sur moins de 1 000 hectares, sauf la ZPS, qui est un site exceptionnellement important de 66 000 hectares. Les 8 autres sites du territoire sont gérés par le Conservatoire d'espaces naturels, et d'autres structures, comme la Ligue de Protection des Oiseaux. En effet, c'est notamment pour sa richesse en oiseaux que la Montagne limousine bénéficie de ce programme de conservation : chouette de Tengmalm, grue cendrée, circaète Jean-le-blanc, pie grèche, busard... D'autres espèces sont évidemment concernées, qu'il s'agisse d'insectes (divers libellules,



Mesures Agro-Environnementales et Climatiques : la campagne 2019 est lancée

Cette année encore les agriculteurs auront la possibilité de s'engager pour un plus grand respect de l'environnement, en maintenant ou en faisant évoluer leurs pratiques, tout en bénéficiant d'une rémunération. Le PNR vient en effet d'être retenu à l'appel à projets annuel lancé par la Région Nouvelle-Aquitaine pour poursuivre son rôle d'opérateur de Projets Agro-Environnementaux et Climatiques. Ceux-ci permettent aux agriculteurs de contractualiser, sur 5 ans, des mesures du même nom afin d'allier viabilité économique et respect de la biodiversité ou de la qualité de l'eau. Ainsi, depuis 2015 le Parc et ses partenaires ont proposé à 193 exploitations agricoles, suite à des diagnostics individuels, d'engager sur 5 ans des mesures sur 8 121 hectares pour un montant d'aide de plus de 4,2 millions d'euros. Pour cette campagne 2019 les nouvelles communes du Parc n'ont bien sûr pas été oubliées. L'année 2019 est également marquée par le lancement d'une mesure spécifiquement dédiée aux collectifs pastoraux afin de soutenir les systèmes herbagers et pastoraux.

Vincent Lelaure, 05 55 96 97 25
v.lelaure@pnr-millevaches.fr

coléoptères...), d'espèces aquatiques (chabot, moules perlières, écrevisses à pattes blanches) ou de mammifères (chauves-souris, loutres...).

Des aides pour l'entretien durable des milieux

Pour préserver ces milieux riches et sensibles, les animateurs coordonnent la rédaction d'un document d'objectifs. Ce document, réactualisé tous les 6 ans, établit un diagnostic géographique, socio-économique et patrimonial du site, évalue l'état de conservation des habitats présents, définit les objectifs à atteindre et élabore les mesures de gestion à mettre en œuvre pour y parvenir. Ces mesures de gestion sont variées. « Nous pouvons par exemple proposer à des propriétaires de terrains en friche de créer des aménagements pour accueillir une espèce d'oiseau, avec une aide publique pour les travaux. Ou bien programmer un chantier d'exploitation

forestière en dehors des périodes de reproduction, avec conservation de certains arbres utiles, en échange d'un dédommagement financier », explique Olivier Villa. Mais la préservation des milieux passe surtout par les éleveurs, avec qui le Parc contractalise pour l'entretien de landes et tourbières via les « Mesures Agro-Environnementales et Climatiques » (voir encadré sur les MAE 2019). D'ailleurs, on voit de plus en plus de vaches de race Highland ou Galloway sur le territoire ! « Ces vaches de races rustiques sont très bien adaptées aux zones de pâturage difficiles comme les tourbières, car elles sont petites et moins lourdes que les Limousines, donc s'enfoncent moins dans les sols meubles, et elles sont moins délicates côté nourriture », constate Mélusine Masson. C'est pourquoi le PNR accompagne les éleveurs qui souhaitent élever ces races (cf portrait de Sabine Virolle). >



MILLEVACHES • 11 • APPROFONDIR



Murmurer à l'oreille des vaches

En 2017, Sabine et Jacques Virolle ont acheté 11 vaches Highlands, grâce à un financement participatif, pour entretenir la tourbière, sur la commune de Péret-Bel-Air. Et l'année dernière, Sabine a élargi l'exploitation avec un volet ferme pédagogique, pour emmener les visiteurs découvrir le troupeau.

À peine avons-nous passé la clôture que Jolie Fleur arrive, en quête de caresses. Avec son étrille, Sabine papouille la vache qui n'attend que ça. Little Boy, un bouef, s'approche, mais gare à lui, Jolie Fleur l'empêche d'accéder aux câlins. Les autres membres du troupeau sont restés à l'arrière. 11 Highlands de toutes les couleurs. « Dans cette race, les robes vont du beige au brun, en passant par le roux », précise Sabine, qui les élève avec son mari depuis 2017, pour entretenir 20 hectares de zone humide. « Ce sont de véritables débroussaillouses, elles mangent de tout, ne s'enfoncent pas, ce qui les rend extrêmement adaptées à ces milieux ». Comparées à la race limousine, les Highlands produisent moins de viande et mettent jusqu'à 5 ans pour être matures, mais leur coût de production est moindre, et l'entretien de cette tourbière est essentiel. « Depuis qu'elles sont là, le paysage s'est ouvert du côté du ruisseau, qui s'est élargi, la Drosera est revenue, il y a des papillons, des libellules... ». Sabine valorise également ce troupeau dans son activité de ferme pédagogique. « Ce sont des animaux très calmes, elles sont habituées à la présence de l'homme, j'ai pu emmener un centre de loisirs sans problème ». Et pourtant, avec leurs immenses cornes, elles sont impressionnantes ! Sabine aime passionnément les observer, pour comprendre les rôles du troupeau, de la meneuse à la nounou en passant par le leader, leurs réactions en cas de crises... De quoi raconter des histoires passionnantes à ses visiteurs, ravis de pouvoir caresser ces beaux animaux.

MILLEVACHES • 12 • APPROFONDIR

> Chantiers participatifs et formations

Mais souvent, avant d'entretenir une tourbière, il faut la défricher. Le 6 octobre, Mélusine a ainsi organisé, avec le Conservatoire, un chantier de restauration d'une tourbière qui commençait à être colonisée par les pins, sur la commune de Davignac (site des tourbières et fonds tourbeux de Bonnefond Péret-Bel-Air). Une douzaine de bénévoles a répondu présent, parmi lesquels Renaud. « Venant de Bordeaux, j'étais étonné qu'un chantier de restauration d'une zone naturelle puisse consister à couper de jeunes arbres ! Mais on nous a bien expliqué l'importance des zones humides et les risques de l'enrésinement. C'était un très bon moment, le paysage était magnifique, et nous avons pu voir des espèces caractéristiques de fleurs et de libellules », témoigne le bénévole. Dans le cadre de leur mission, les animateurs Natura 2000 font aussi du conseil et de la formation. En juillet dernier, Mélusine a ainsi organisé, avec le Groupe Mammalogique et Herpétologique du Limousin, une animation sur les chauves-souris du site de la tourbière de Négarioux-Malsagne. « Parmi les participants, quelques forestiers étaient présents. Ils ont posé de nombreuses questions pour comprendre comment faire de la sylviculture tout en préservant les chauves-souris ». Les forestiers s'intéressent de plus en plus à la biodiversité, puisqu'Olivier a été sollicité pour former les techniciens de la Coopérative forestière Bourgogne-Limousin à la prise en compte des oiseaux dans leur métier. « C'est une problématique qui intéresse énormément nos techniciens. Certains exploitent des forêts situées en zone Natura 2000, c'est donc indispensable de prendre en compte cette biodiversité dans la gestion. Il y avait une vingtaine de participants et le message est passé », relate Gaël Lazzarotto, de la coopérative. Petit à petit, l'oiseau fait son nid, tout comme ces actions qui, mises bout à bout, contribuent à maintenir la biodiversité sur notre territoire ●



3 questions à Erwan Hennequin, du Conservatoire d'Espaces Naturels

Cela fait bientôt 20 ans que l'on travaille sur la préservation des sites Natura 2000. Les résultats sont-ils au rendez-vous ?

On peut sans aucun doute affirmer que c'est grâce à Natura 2000 qu'il y a des landes et des tourbières avec des animaux dedans. Prenons le Longeyroux, la situation en termes de paysage et de biodiversité s'est considérablement améliorée. Cet exemple montre que l'on peut faire du développement local tout en préservant la nature. Regardez une photo aérienne de la lande des Monédières. Le contraste est saisissant, la lande est préservée, tout autour, ce sont des forêts de résineux. Sans Natura, c'est la dynamique classique de plantation forestière qui prévaut.

Le retour ou le développement de certaines espèces est-il lié à des actions Natura 2000 ?

La Cordulie arctique, une libellule dont les larves vivent dans les endroits les plus humides des tourbières, s'est développée là où l'on a creusé des trous d'eau. Le Sympetrum noir, une autre libellule, a vu sa population augmenter grâce à la remise en place du pâturage. Ces libellules sont de bonnes indicatrices de la présence d'autres espèces, comme certains coléoptères, et de l'état hygrométrique de la zone humide. Les oiseaux ou la flore sont également très utiles pour mesurer l'état d'un milieu.

20 % du territoire du Parc est classé Natura 2000. Est-ce suffisant pour maintenir la biodiversité sur le territoire ?

Les résultats positifs de Natura 2000 ne compensent malheureusement pas les effets néfastes de l'exploitation forestière et de l'intensification agricole. Il y 25 ans, je voyais systématiquement le busard cendré sur le plateau. C'est devenu extrêmement rare, même avec tout ce que l'on met en place. Le Tarier des prés ne se reproduit plus... Il faut bien comprendre que la dynamique de fond n'est pas favorable à la biodiversité.

Plus d'informations sur le programme : www.pnr-millevaches.fr/Les-sites-Natura-2000

- Chacune des zones Natura 2000 dispose d'un site internet avec toutes les infos pratiques :
- Tourbière de Négarioux-Malsagne : negarioux-malsagne.n2000.fr
 - Landes des Monédières : monedieres.n2000.fr
 - Tourbières et fonds tourbeux de Bonnefond et Péret-Bel-Air : bonnefond-perebelair.n2000.fr
 - Haute vallée de la Vienne : hautevalleedelavienne.n2000.fr
 - Vallée de la Gioune : en cours de finalisation
 - Plateau de Millevaches : www.pnr-millevaches.fr/Z-P-S-Plateau-de-Millevaches

Les propriétaires de parcelles - situées sur des sites Natura 2000 - qui ont des projets, peuvent contacter les animateurs :

Olivier Villa, 05 55 96 97 07, o.villa@pnr-millevaches.fr
Mélusine Masson, 05 55 96 97 17, m.masson@pnr-millevaches.fr

MILLEVACHES • 13 • APPROFONDIR

Figure 9 : Article Natura 2000 dans le journal du Parc.

2. Prises de contacts avec des partenaires potentiels

Des échanges ont régulièrement lieu entre l'animatrice du site et les partenaires actuels ou potentiels de façon à faire émerger des projets ou à avoir connaissance de projets existants (FR CIVAM, SEL, CEN...). Ces échanges sont facilités par le travail effectué à plus large échelle dans le cadre du projet d'aménagement global du Massif des Monédières.

3. Participation à des manifestations ou réunions sur le territoire

L'animatrice a participé au séminaire Natura 2000 Nouvelle-Aquitaine organisé par la DREAL. Ce weekend avait pour but d'échanger sur différentes problématiques entre animateurs Natura 2000 et services de l'Etat.

Le lycée de Neuvic nous a sollicité pour leur journée portes ouverte. Des kakémonos Natura 2000 leur ont été confiés lors de cette journée.

Le congrès des Parcs naturels régionaux s'est tenu les 10 et 11 octobre 2018. Un atelier « Natura 2000 », auquel l'animatrice Natura 2000 a participé, était organisé.

Enfin l'animatrice Natura 2000 a tenu un stand « Natura 2000 » lors du festival Territoire Sauvage qui a eu lieu le weekend de Pâque (du 20 au 22 avril 2019, période à cheval sur 2 période d'animation Natura 2000) au Teich (Gironde, région Nouvelle-Aquitaine). Lors de ce weekend touristique de la documentation Natura 2000 a été distribuée et de nombreux participants ont été sensibilisés.

4. Communication / animation auprès des scolaires

Un partenariat existe entre le lycée agricole de Neuvic et le PNR de Millevaches, facilitant les échanges entre les deux structures. Chaque année l'animatrice Natura 2000 proposent diverses actions aux enseignants du lycée (chantier de restauration, diagnostic écologique, présentation de Natura 2000...), afin d'atteindre les objectifs de gestion du site. Pour le lycée, ces projets permettent de mettre en pratique les contenus des enseignements dispensés et favorisent les échanges étudiants/professionnels de l'environnement.

Pour l'année scolaire 2018-2019, l'animatrice avait proposé plusieurs projets dont certains ont été retenus par les enseignants :

- Restauration d'habitats naturels (6410, 7120 et 6230). Cette proposition a été retenue par les enseignants. 3 classes différentes sont intervenues et ont réalisées des actions complémentaires. Des élèves de secondes professionnelle « Nature, jardin, paysage et forêt » sont intervenues pour des travaux de bucheronnage (diamètre du tronc inférieur à 10 cm) et de débroussaillage (Figure 10). Des étudiants en BTS « Gestion et protection de la nature » ont réalisé un diagnostic écologique, rédigé un plan de gestion et des cahiers des charges, délimités de chantier (marquage des arbres, des limites de la zone d'étude...) et encadré les élèves d'une classe de Bac professionnel « Gestion des milieux naturels et de la faune ». Ces derniers ont bucheronné des arbres (diamètre du tronc supérieur à 10 cm) et débroussaillé. Ce vrai projet pédagogique et écologique a été supervisé par les enseignants et l'animatrice Natura 2000. Ces travaux auraient pu être financés par un contrat Natura 2000 mais la propriétaire a refusé.
- Valorisation du site emblématique des Monédières et

- Suivi du PLAE au Suc-au-May.



Figure 10 : Intervention des élèves de seconde professionnelle.

Pour l'année scolaire 2019-2020, les projets suivants ont été proposés aux enseignants et sont en attente de réponse :

- Valorisation du site emblématique des Monédières et
- Suivi du PLAE au Suc-au-May.

Lors de ces temps échanges avec les étudiants, une présentation du programme Natura 2000, ses outils, la ZSC « Haute vallée de la Vienne » ... est faite. Des plaquettes de communication et le lien vers le site internet sont données aux étudiants.

VI. Veille à la cohérence des politiques publiques et programme d'actions sur le site

Nombre de jours prévus : 4

Nombre de jours consacrés : 5,64

Dans le cadre de la révision de sa Charte, le Parc veille à la bonne intégration des enjeux biodiversité dans la stratégie du territoire. En particulier dernièrement lors de l'élaboration de l'évaluation environnementale, mais aussi dans la Charte forestière, dans la Charte Paysagère, dans les documents d'urbanisme...

La responsable du Pôle Gestion de l'espace assiste aux différentes réunions ayant trait à ces questions de stratégies et de programmes d'actions et s'assure qu'ils sont en cohérence avec les enjeux Natura 2000 en générale.

L'animatrice se rend régulièrement aux réunions concernant le Plan Régional d'Action Chiroptères, espèces d'intérêt communautaire présentes sur le site.

Un petit temps a été consacré au lancement du concours Natura 2000 2019 et aux appels à projet de l'AFB (concernant la valorisation des actions Natura 2000 et le financement de leur suivi). Aucun dossier n'a été proposé pour la ZSC Landes des Monédières.

Enfin, l'animatrice suit régulièrement l'avancement du projet d'aménagement paysager du Massif des Monédières. Un programme sur la myrtille sauvage, piloté par la FR CIVAM et le PNR de Millevaches, est également en cours dans le site Natura 2000.

VII. Gestion administrative et financière et animation de la gouvernance du site

Nombre de jours prévus : 9

Nombre de jours consacrés : 15,54

1. Organisation de la gouvernance du site

Un COPIL a été organisé le 4 octobre 2018, 11 membres étaient présents. Point d'actualité Natura 2000, bilan d'activité 2017-2018, programme d'animation 2018-2019, validation du site internet et présentation de la cartographie des habitats naturels étaient à l'ordre du jour.

Un diaporama a été réalisé à l'occasion et un compte rendu a été rédigé. Tous ces documents sont disponibles sur le site internet dédié au site Landes des Monédières :

- Diaporama du COPIL du 4 octobre 2018 : http://monedieres.n2000.fr/sites/monedieres.n2000.fr/files/documents/page/presentationcopil_monedieres_04octobre2018_0.pdf
- Compte rendu du COPIL du 4 octobre 2018 : http://monedieres.n2000.fr/sites/monedieres.n2000.fr/files/documents/actualites/compte-rendu_copil_landesdesmonedieres_04octobre2018.pdf

2. Gestion administrative et financière

Une demande de paiement a été réalisé pour la période d'animation 2017-2018. A l'occasion, un rapport d'activité a été rédigé : http://monedieres.n2000.fr/sites/monedieres.n2000.fr/files/document/s/page/rapport_dactivite_2017-2018_mm_cml_mm.pdf

Tout au long de cette période d'animation, un temps a été consacré au suivi du temps de travail permettant d'évaluer l'avancement de l'animation.

Aucune demande de subvention n'a été effectuée pendant cette période d'animation (avril 2018 - avril 2019). En effet, la subvention en cours s'étale sur la période d'avril 2018 à avril 2021.

3. Compléments ou mise à jour du Docob

La mise à jour du DOCOB a avancé, les parties « diagnostic socio-économique » et « diagnostic écologique » ont été reprises, amendées et/ou corrigées. Une réflexion en interne serait d'uniformiser les DOCOB de tous les sites Natura 2000 animés par le Parc (même plan, même charte graphique...). A ce même sujet, le guide méthodologique de la mise à jour de DOCOB de l'ATEN a été relu.

Cependant, les bases de données permettant l'actualisation du DOCOB ont été alimentées régulièrement (base gestion, base espèces...). Le géomaticien du PNR a travaillé à l'acquisition de nouvelles données (Orthophotographies, Registre Parcellaire Graphique, Cadastre...). C'est également lui qui assure la coordination et la gestion de l'ensemble des données SIG du PNR.

L'acquisition de ces nouvelles données a permis de mettre à jour le FSD. Pour cela des échanges ont eu lieu avec la DREAL Nouvelle-Aquitaine.

Après un temps de prise en main de la plateforme SIN2, les pages concernant le site Natura 2000 Landes des Monédières ont été vérifiées et/ou complétées. Des échanges avec les services compétents de la DREAL ont facilité ce travail.

VIII. Synthèse

Sous-axes de travail	Indicateurs de moyens	Animatrice Natura 2000	Technicien naturaliste	Administratif	Communication	Responsable	Communication	Géomaticien	TOTAL
	Plan de charge (jr)	M. MASSON	R. PETIT	A. PELLETIER	M. CONSTANS	C. MIGNON-LINET	M. MAZURIER	A. CLAUVREUL	
Animation des contrats Natura 2000 non agricoles - non forestier, forestiers et marins	6	1,46	0	0	0	0	0	0	1,46
Animation des MAE	3	0,67	0	0	0	0	0	0	0,67
Animation de la charte Natura 2000	2	0,06	0	0	0	0	0	0	0,06
Animation pour la gestion avec d'autres outils financiers	1	4,12	0	0	0	0	0	0	4,12
Animation foncière	1	0	0	0	0	0	0	0	0
Suivi des évaluations d'incidences concernant le site Natura 2000	2	3,2	0	0	0	0	0	0	3,2
Suivis scientifiques et techniques	45	1,33	37,17	0	0	0	0	1	39,5
Création / mises à jour d'outils de communication, média	3	4,36	0	0	0,19	0	1,04	0	5,59
Prises de contact avec des partenaires potentiels	0	0,51	0	0	0	0	0	0	0,51
Organisation de réunions d'informations ou de manifestations	0	0,13	0	0	0	0	0	0	0,13
Participation à des manifestations ou réunions sur le territoire	1	0	0	0	0	0	0	0	0
Communication / animation auprès des scolaires	2	2,44	0	0	0	0	0	0	2,44
Participation à la vie du réseau Natura 2000 au delà du site	1	0,06	0	0	0	0	0	0	0,06
Veille à la cohérence des politiques publiques et programme d'actions sur le site	4	5,14	0	0	0	0,5	0	0	5,64
Gestion administrative et financière	3	1,94	0	1	0	0,5	0	0	3,44
Organisation de réunion(s) du comité de pilotage	2	4,31	0	0	0	0,5	0	0	4,81
Animation de groupes de travail	0	0	0	0	0	0	0	0	0
Réunions ou rencontre avec les services de l'Etat	1	0	0	0	0	0	0	0	0
Suivi de la mise en œuvre, Bilan et SUDOCO	1	0	0	0	0	0	0	0	0
Compléments ou mise à jour du DOCOB	2	5,07	0	0	0	0	0	0	5,07
Elaboration de la charte	0	0	0	0	0	0	0	0	0
Autres actions	0	2,22	0	0	0	0	0	0	2,22
Total	80	37,02	37,1	1	0,19	1,5	1,04	1	78,92