

PARC NATUREL RÉGIONAL DE MILLEVACHES EN LIMOUSIN

Parc Naturau Regionau de Miuvachas en Lemosin

Rapport d'activité 2022-2023

Bilans d'animation des sites Natura 2000 :

- Z.S.C. Tourbière de Négarioux-Malsagne (FR7401104)*
- Z.S.C. Landes et zones humides de la haute-Vézère (FR7401105)*
- Z.S.C. Landes des Monédières (FR7401107)*
- Z.S.C. Gorges de la Vézère autour de Treignac (FR7401109)*
- Z.S.C. Forêt de la Cubesse (FR7401110)*
- Z.S.C. Tourbières et fonds tourbeux de Bonnefond et Péret-Bel-Air (FR7401123)*
- Z.S.C. Haute vallée de la Vienne (FR7401148)*

Mars 2023



Une autre vie s'invente ici

RAPPORT D'ACTIVITÉ

Bilans d'animation du 01/03/2022 au 28/02/2023

Rappel : La période considérée représente la deuxième année du portage de ces sites par le Syndicat Mixte d'Aménagement et de Gestion du Parc Naturel Régional de Millevaches en Limousin.

N.B. : Les actions communes à plusieurs sites sont présentées une seule fois au tout début de ce rapport, tandis que les bilans d'animation plus spécifiques à chaque site sont, quant à eux, développés individuellement.

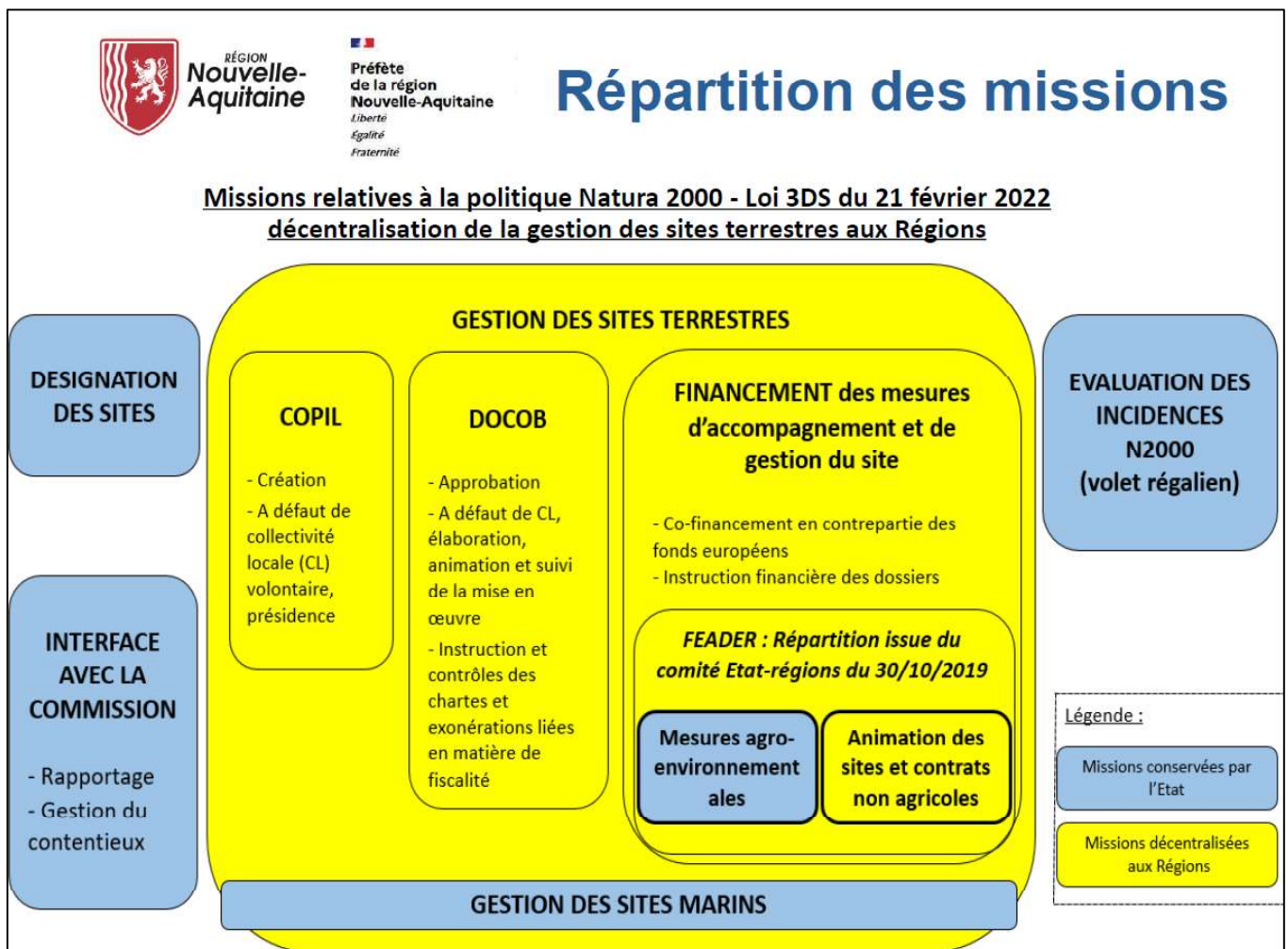
SOMMAIRE

I. ACTIONS MULTISITES.....	3
A. Transfert et répartition État-Région des missions relatives à la politique Natura 2000	3
B. Mise en place des futurs PAEC et MAEC.....	4
C. Appel à projets « Études et suivis scientifiques N2000 »	4
II. Z.S.C. DE LA « TOURBIERE DE NEGARIOUX-MALSAGNE » (FR7401104).....	7
A. Temps de travail (heures)	7
B. Bilan d'animation	7
III. Z.S.C. DES « LANDES ET ZONES HUMIDES DE LA HAUTE VEZERE » (FR7401105).....	14
A. Temps de travail (heures)	14
B. Bilan d'animation	14
IV. Z.S.C. DES « LANDES DES MONEDIERES » (FR7401107)	15
A. Temps de travail (heures)	15
B. Bilan d'animation	15
V. Z.S.C. DES « GORGES DE LA VEZERE AUTOUR DE TREIGNAC » (FR7401109).....	20
A. Temps de travail (heures)	20
B. Bilan d'animation	20
VI. Z.S.C. DE LA « FORET DE LA CUBESSE » (FR7401110).....	22
A. Temps de travail (heures)	22
B. Bilan d'animation	22
VII. Z.S.C. DES « TOURBIERES ET FONDS TOURBEUX DE BONNEFOND ET PERET- BEL-AIR » (FR7401123).....	32
A. Temps de travail (heures)	32
B. Bilan d'animation	32
VIII. Z.S.C. DE LA « HAUTE VALLEE DE LA VIENNE » (FR7401148)	41
A. Temps de travail (heures)	41
B. Bilan d'animation	41

I. ACTIONS MULTISITES

A. Transfert et répartition État-Région des missions relatives à la politique Natura 2000

Par le biais de réunions/webinaires/discussions avec les services de l'État et de la Région, les agents ont consacré un temps de leur animation au transfert et à la **nouvelle politique de répartition État-Région des missions relatives à la politique Natura 2000** qui a pris effet à partir du 1er janvier 2023.



Les conséquences de cette décentralisation pour le Syndicat mixte d'aménagement et de gestion du PNR de Millevaches en Limousin (Smag du PNRML) sont les suivantes :

- Une seule demande de subvention sera désormais déposée (contre deux en 2022)
- Taux de financement de l'animation : 80 % contre 92,6% auparavant
- Taux de financement pour la révision des DOCOBs : 100 %
- Période blanche à prévoir en 2023 pour la contractualisation
- Plus de référents Natura 2000 au sein des DDTs 19, 23 et 87 (hormis pour les EIN)

B. Mise en place des futurs PAEC et MAEC

Par le biais de réunions/webinaires, les agents ont consacré un temps de leur animation à la mise en place de la nouvelle PAC 2023-2027, notamment en ce qui concerne :

les **3 PAEC retenus sur le territoire du PNRML** : répartition spatiale, budgétisation, création de critères de sélection/priorisation des dossiers, réflexion sur les formations obligatoires que devront suivre les agriculteurs dans les 2 ans, etc.

et les **Mesures Agro-Environnementales et Climatiques associées** : code mesure, cahiers des charges, cumul possible, montants/plafonds, etc.

Au final, ce sont 2 opérateurs (PNRML – Chambres d'agriculture 19/23/87) qui vont coordonner ces 3 PAEC (p. ex. réunions d'information communes).

Ci-après un tableau récapitulatif des 2 PAEC et des MAEC qui seront gérés par le PNRML :

PAEC concerné	Code Mesure	Intitulé complet	Montant
Pastoral (NA_PNRM)	NA_PNRM_PRA1	Surfaces herbagères et pastorales	51 €/ha
Pastoral (NA_PNRM)	NA_PNRM_PRA2	Systèmes herbagers et pastoraux	88 €/ha
Pastoral et biodiv (NA_PNRM et NA_MILL)	NA_PNRM_PRA3 NA_MILL_PRA3	Amélioration de la gestion des SHP par le pâturage	72 €/ha
Biodiv (NA_MILL)	NA_MILL_MHU1	Préservation des milieux humides	150 €/ha
Biodiv (NA_MILL)	NA_MILL_MHU2	Préservation des milieux humides - amélioration de la gestion par le pâturage	201 €/ha
Biodiv (NA_MILL)	NA_MILL_CIFF	Couvert d'intérêt faunistique et floristique favorable aux pollinisateurs*	652 €/ha
Biodiv (NA_MILL)	NA_MILL_ESP1	Protection des espèces niveau 1**	82 €/ha
Biodiv (NA_MILL)	NA_MILL_ESP2	Protection des espèces niveau 2**	145 €/ha
Biodiv (NA_MILL)	NA_MILL_ESP3	Protection des espèces niveau 3**	200 €/ha
Biodiv (NA_MILL)	NA_MILL_ESP4	Protection des espèces niveau 4**	254 €/ha
Biodiv (NA_MILL)	NA_MILL_OUV1	Maintien de l'ouverture	153 €/ha
Biodiv (NA_MILL)	NA_MILL_OUV2	Maintien de l'ouverture - amélioration de la gestion par le pâturage	204 €/ha
Biodiv (NA_MILL)	NA_MILL_IAE3	Entretien des IAE - haies	0,8 €/m



Cumul possible entre mesures

* : Cumul possible avec la conversion à l'agriculture biologique

** : Cumul possible avec la conversion à l'agriculture biologique et avec la Système BEAC

C. Appel à projets « Études et suivis scientifiques N2000 »

1. 2022 – étude multisites visant les chiroptères

En 2022, Le PNRML a répondu à un appel à projet (AAP) lancé par la DREAL visant l'amélioration des connaissances naturalistes sur les Habitats et Espèces d'Intérêt Communautaire (HIC – EIC) de la région Nouvelle-Aquitaine. Ces études et suivis devant se dérouler majoritairement en site N2000.

Le projet déposé par le PNRML en début d'année 2022 et qui a été validé par la commission

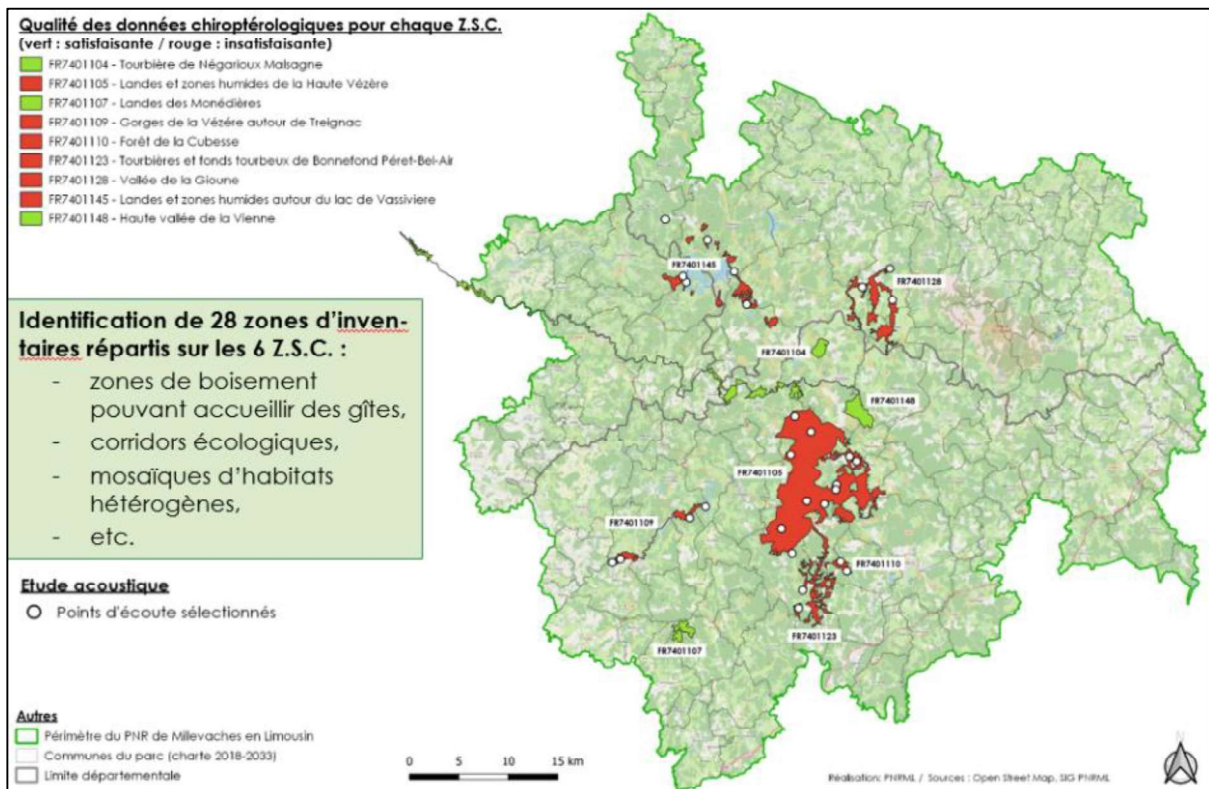
PARC NATUREL RÉGIONAL DE MILLEVACHES EN LIMOUSIN

Parc Naturel Régional de Millevaches en Limousin

de l'AAP correspond à des : « **Inventaires chiroptérologiques visant à améliorer les connaissances sur 6 Z.S.C dont le Syndicat Mixte d'Aménagement et de Gestion du Parc Naturel Régional de Millevaches en Limousin assure le portage** ».

Un agent du PNRML a consacré du temps à assurer le montage et le suivi de ce dossier (candidature DREAL, CCTP pour prestation, suivi étude).

Ce sont ainsi 28 points, répartis sur les 6 Z.S.C. du territoire ayant des données chiroptérologiques insatisfaisantes, qui ont bénéficié d'écoutes acoustiques actives et passives sur 3 saisons (printemps, été, automne). Celles-ci ont été confiées et réalisées par un prestataire spécialisé dans ce domaine.



À la date de ce rapport, les sessions d'écoute sont terminées mais il reste encore toute la phase d'analyse des enregistrements recueillis durant celles-ci. Les résultats définitifs et les documents de synthèse seront établis en 2023.

Actions	2022									2023			
	Avril	Mai	Juin	Juillet	Août	Sept.	Oct.	Nov.	Déc.	Jan.	Fév.	Mars	Avril
Inventaire acoustique		1er passage		2ème passage		3ème passage							
Bilan / Rapports								Analyse et synthèse des données, cartographies, rédaction des bilans et documents de synthèse					
Transmission dossiers													Fin de l'étude

2. 2023 – étude multisites visant les espèces d'intérêt communautaire des milieux aquatiques lotiques

La loi de décentralisation (3DS) implique que les études et suivis scientifiques en lien avec Natura 2000 sont désormais des missions confiées au Conseil régional.

Fin 2022-début 2023, dans la continuité de ce que la DREAL proposaient les années passées,

PARC NATUREL RÉGIONAL DE MILLEVACHES EN LIMOUSIN

Parc Naturel Régional de Millevaches en Limousin

la Région a lancé un nouvel appel à projet visant l'amélioration des connaissances naturalistes sur les Habitats et Espèces d'Intérêt Communautaire (HIC – EIC) de la région Nouvelle-Aquitaine.

Lors des COPILS de décembre 2022, le PNRML a exprimé son souhait de déposer une nouvelle proposition d'étude multi-sites. Cette fois-ci, pour **améliorer les connaissances des EIC de milieux aquatiques lotiques** (mollusques, crustacés, poissons) pour les sites où les données sont jugées insatisfaisantes pour ces taxons animaux (cf. tableau ci-après).

Cette proposition a été entérinée par les membres des divers COPILS.

Sites Natura 2000 dont le PNR de Millevaches en Limousin assure le portage et/ou l'animation		Animation du site N2000		Potentialité	Qualité des données concernant les espèces liées aux milieux aquatiques lotiques		Mesures de gestion / Fiches action concernées dans le DOCOB
Code	Nom	Maîtrise d'ouvrage interne	Prestation externe	Noms des ruisseaux susceptibles d'abriter des EIC	Satisfaisante (données et/ou études récentes)	Non satisfaisante (p. ex. données anciennes, manque d'inventaires pour certaines espèces, ...)	Code
FR7401104	Z.S.C. « Tourbière de Négarioux-Malsagne »	X		La Ribière Ladre		X	Action VII
FR7401105	Z.S.C. « Landes et zones humides de la Haute-Vézère »		X	La Vézère, La rivière d'Ars, Le ruisseau de Marcy, le ruisseau d'Orluc, La Gane, ...		X	Mesure F-3-2
FR7401107	Z.S.C. « Landes des Monédières »	X		La Douyge, ...		X	Mesure 3.3.1
FR7401109	Z.S.C. « Gorges de la Vézère autour de Treignac »	X		La Vézère		X	Fiche action n°6
FR7401110	Z.S.C. « Forêt de la Cubesse »	X		La Saulière		X	Action II.2
FR7401123	Z.S.C. « Tourbières et fonds tourbeux de Bonnefond et Pèrel-Bel-Air »	X		La Corrèze, La Dadalouze		X	Fiche action n°11
FR7401148	Z.S.C. « Haute vallée de la Vienne »	X		La Vienne, La Berbeyrolle, La Chandouille, Le Châtain, Le Menoueix, Le ruisseau de Mercier, ...		X	Action C.3.c
FR7401128	Z.S.C. « Vallée de la Gloune »	X		La Gloune, le ruisseau des 3 sources du Chauderon, Le ruisseau de Cubaynes	X		Fiche action n°8
FR7401145	Z.S.C. « Landes et zones humides autour du lac de Vassivière »		X	La Maulde, Le ruisseau de Masgrangeas, Le Dorat, La Langladure, ...	X	X	Action H-4
FR7412003	Z.P.S. « Plateau de Millevaches »	X			Non concerné		Non concerné



Pour des raisons administratives (délai de réponse, budgétisation), c'est finalement la FDAAPPMA19 qui a déposé la candidature de cette étude.

Les agents du PNRML ont, quant à eux, étroitement collaboré à l'élaboration de la proposition transmise à la Région (recueil et analyse des données existantes, aide à la constitution d'un plan d'échantillonnage cohérent, relecture du dossier, rédaction d'une lettre de soutien, etc.).

Les résultats de la commission et la notification des projets retenus est prévue pour fin mars 2023.



IV. Z.S.C. DES « LANDES DES MONÉDIÈRES » (FR7401107)

A. Temps de travail (heures)

Agent	Prévisionnel	Réalisé
Informaticien/SIGiste (BRUN Geoffrey)	4,00	1,00
Ingénieure territoriale (NOZAY Solène)	180,00	172,75
Ingénieur territorial (VILLA Olivier)	8,00	15,25
Technicien territorial (PETIT Robin)		3,00

B. Bilan d'animation

Pour rappel, la structure porteuse de ce site Natura 2000 est le Syndicat mixte d'aménagement et de gestion du Parc naturel régional de Millevaches en Limousin (SMAG PNRML).

L'animation du site est assurée en régie par un agent du SMAG PNRML. L'animatrice référente pour ce site est Solène Nozay.

1. Gestion des habitats et des espèces

Sur la période d'animation 2022-2023, l'animatrice a consacré une grande partie de son temps sur un **projet pastoral global de restauration et de gestion des milieux naturels en déprise sur le secteur du Massif des Monédières**.

Elle a orchestré une première réunion de concertation entre les différentes parties prenantes (propriétaires, usagers, etc.) de ce Massif le 12 mai 2022 à Chaumeil.

Elle a ensuite rédigé et diffusé auprès d'elles le compte-rendu de séance dans lequel sont relatés le tour de table et les discussions abordées lors de ce rendez-vous. Les différentes parties prenantes ont notamment émis le souhait de voir établir un **diagnostic pastoral** préalablement à toute prise de décisions et ont sollicité le PNR pour qu'il puisse en assurer l'éventuel portage financier et administratif.

L'animatrice a évoqué cette possibilité auprès des élus du PNR qui, en vue de préserver la valeur écologique, paysagère, socio-culturelle et économique de ce site emblématique du territoire, ont décidé d'inclure cette prestation dans la future subvention d'animation N2000 de ce site.

Pour que cette prestation puisse avoir lieu en 2023, l'animatrice du site a la charge d'établir avec le responsable administratif et financier du PNRML le cahier des charges simplifié du marché public à procédure adaptée correspondant.

Pour ces travaux, l'animatrice a reçu l'appui d'Olivier VILLA, chargé de la coordination Natura 2000 au PNR.

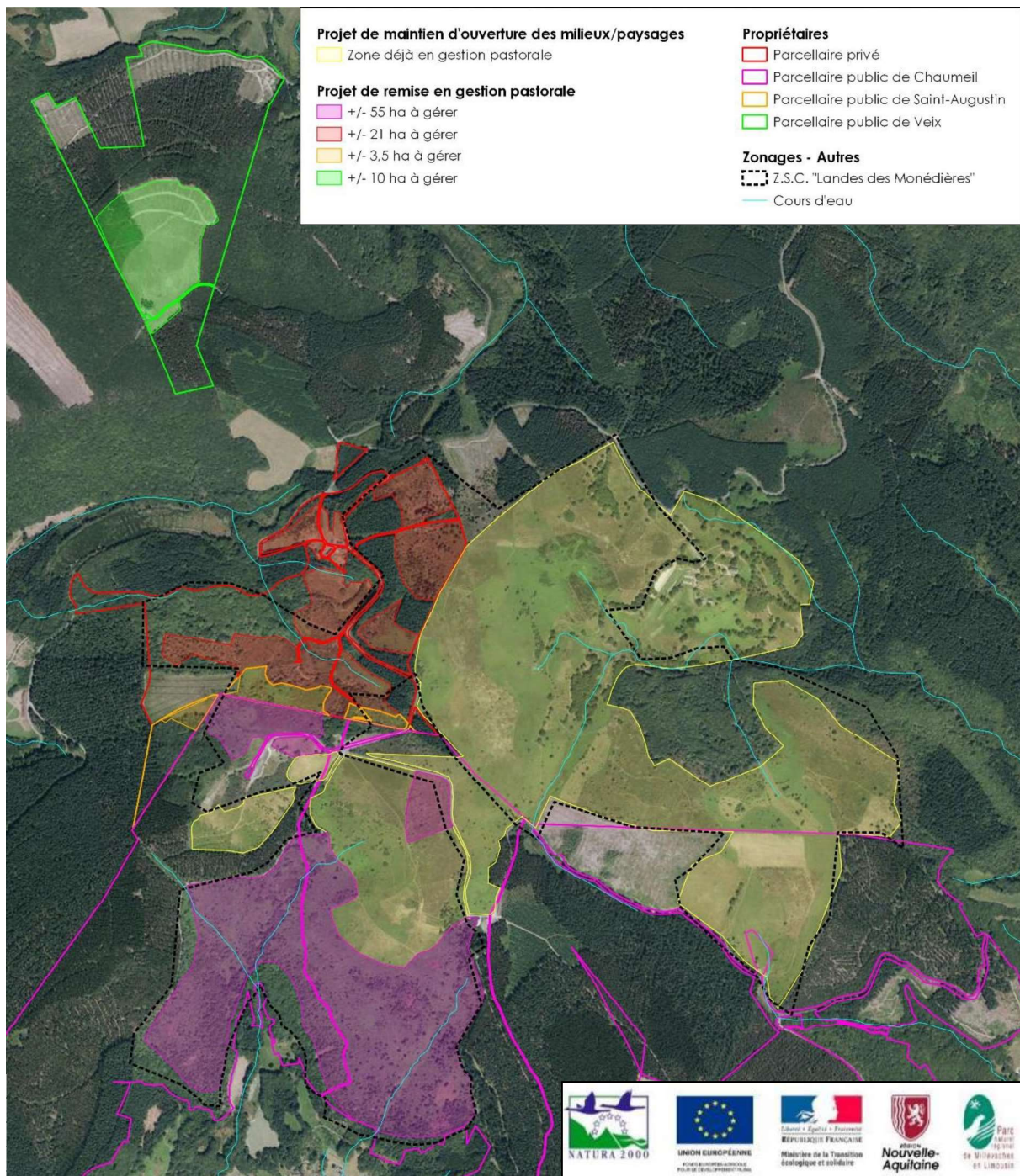


Compte-rendu de la réunion du 12/05/2022

PARC NATUREL RÉGIONAL DE MILLEVACHES EN LIMOUSIN

Parc Naturel Régional de Millevaches en Limousin

Localisation du parcellaire visé par le projet de remise en gestion pastorale



2. Évaluation des incidences

En 2022, il a eu plusieurs manifestations sportives d'envergure dans le massif des Monédières (avec des tronçons de circuits dans le site Natura 2000). Toutefois l'animatrice du site n'a été contactée par aucun porteur de projet pour les accompagner dans la rédaction de leur dossier d'évaluation d'incidence Natura 2000. De fait, elle s'interroge sur la bonne prise en compte des sensibilités du site et en a fait part lors du COPIL de décembre 2022.

À contrario, début 2023, l'animatrice du site a été sollicitée par des organisateurs pour 2 événements sportifs qui auront lieu courant 2023. Dans ce cadre, elle a établi et leur a transmis un certain nombre de cartes de sensibilités environnementales accompagnées de préconisations.

3. Communication et sensibilisation

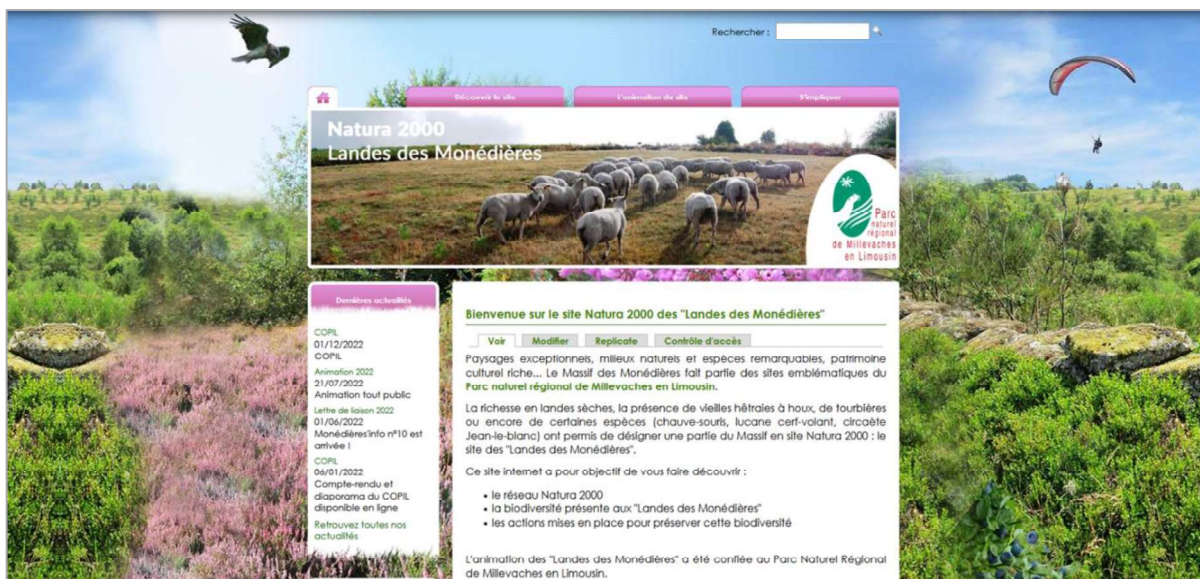
a) Site internet dédié

Le **site internet des « Landes des Monédières »** est opérationnel depuis 2018.

Une mise à jour de ce site est réalisée chaque année par l'animatrice (actualités, animations grand public, compte-rendu du dernier COPIL, rapport d'activité de la dernière session d'animation, etc.).

Rappelons que la publicité de ce site internet (<http://monedieres.n2000.fr/>) continue à être effectuée dans les lettres de liaison de ce site Natura 2000 ou dans les communications propres au Parc (site internet du PNR, journaux du Parc, etc.).

Sur la période allant du 1^{er} mars 2022 au 28 février 2023, **96 visites** ont été recensées sur le site internet.



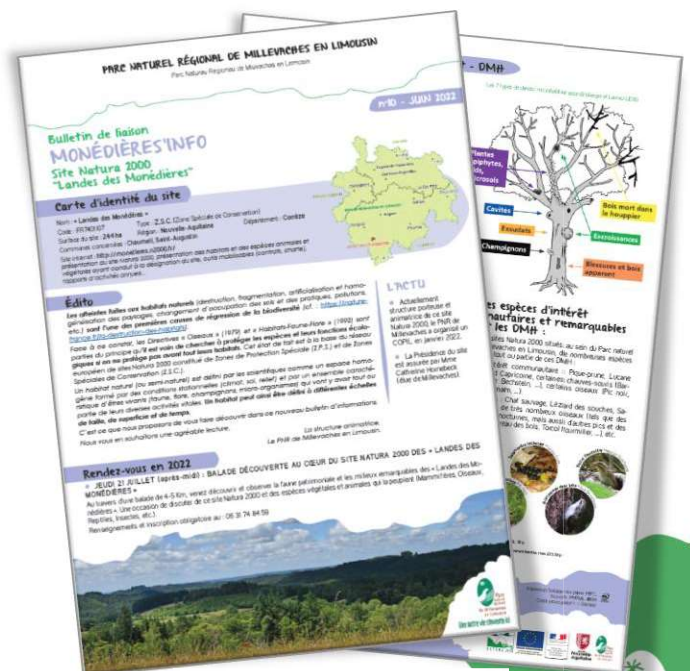
b) Lettre de liaison

Un **10^{ème} numéro de bulletin d'information** a été rédigé, imprimé et diffusé en juin 2022.

Cette lettre de liaison proposait de faire un zoom sur :

- le site (informations générales, édito, site internet, etc.) ;
- l'animation grand public 2022,
- une thématique naturaliste : les « dendro-microhabitats », avec un focus sur les espèces remarquables qu'ils abritent (EIC, autres).

Éditée en plusieurs centaines d'exemplaires, elle a été distribuée par voie postale à l'ensemble des foyers de Chaumeil et Saint-Augustin, puis partagée au grand public (Maison du Parc ; animations ; stands PNR ; etc.). Elle a également été mise en consultation/téléchargement sur le site internet dédié aux landes des Monédières (<http://monedieres.n2000.fr/s-impliquer/lettres-de-liaison/>).



Lettre de liaison n°10

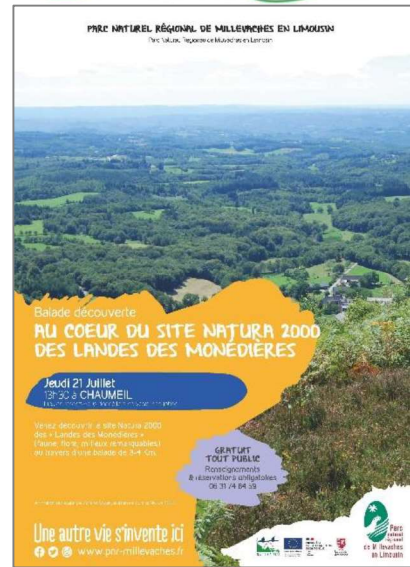
c) Animation grand public

Durant la période d'animation 2022-2023, une animation grand public a été proposée : **une balade découverte au cœur du site des « landes des Monédières ».**

12 personnes ont assisté à cette sortie.

L'animation était initialement prévue l'après-midi du 4 août 2022, mais elle a dû être décalée au matin en raison des fortes chaleurs (période de canicule). Les participants ont apprécié ce changement d'horaires

Lors de cette intervention, l'animatrice du site a pu présenter : le programme Natura 2000 et ses outils, certains habitats et espèces de la Directive « Habitats-Faune-Flore » présents sur ce site, ainsi que des méthodes de gestion des milieux naturels, notamment l'approche pastorale grâce à l'intervention de Cédric Deguillaume du GAEC des trois puits.



Affiche et photo de l'animation



d) Autres actions de sensibilisation

L'animatrice du site a participé à la mise à jour des 4 fiches Randoland propres à ce site et qui sont à destination d'un public familial.



Fiches Randoland du site réactualisées en 2022

4. Réseau d'acteurs/gestionnaires d'espaces naturels

En 2022, l'animatrice du site s'est tenue à jour des évolutions réglementaires liées à Natura 2000 et a échangé avec d'autres acteurs/gestionnaires d'espaces naturels (réseau Natura 2000, autres structures/associations, partenaires, etc.). Elle a, entre autres, participé aux événements suivants :

- Échanges avec « Corrèze Ingénierie – CAUE » pour que les sensibilités naturalistes du site Natura 2000 soient bien prises en compte dans le projet d'aménagement que souhaite mettre en œuvre la commune de Chaumeil au niveau du Suc-Au-May.
- Journée d'échange et d'ateliers sur la Stratégie Régionale pour la Biodiversité, en mars 2022.
- Journée de formation et d'échange organisée par le GMHL sur « les chiroptères et la forêt », en avril 2022.
- Journée de formation d'initiation à la détermination d'exuvies de libellules, organisé par le CEN NA, en mai 2022.
- Visioconférence sur la Stratégie des Aires protégées en Nouvelle-Aquitaine, en mai 2022.
- Visioconférences sur le transfert et la répartition État-Région des missions relatives à la politique Natura 2000
- Visioconférence sur l'éolien et les chiroptères/oiseaux, en décembre 2022.
- Divers échanges avec le chargé de mission de la Fédération de la Corrèze pour la Pêche et la Protection du Milieu Aquatique concernant l'appel à projet de la DREAL/Région visant l'amélioration des connaissances naturalistes sur les Habitats et Espèces d'Intérêt Communautaire (HIC – EIC) de la région Nouvelle-Aquitaine.

5. Gouvernance du site (Comité de pilotage et gestion administrative)

Lors de cette phase d'animation, l'équipe a consacré une partie de son temps à la gestion administrative et financière du site. Cela s'est traduit par :

- Des moments de réunions et d'échanges (mails, appels téléphoniques) avec les parties prenantes pour s'accorder sur l'utilisation des outils, préciser les points des cahiers des charges et, de manière générale, aiguiller l'animation.
- Un suivi régulier du temps de travail afin d'évaluer l'avancement des actions (bilans intermédiaires et final d'animation).
- La préparation et l'animation du comité de pilotage qui a eu lieu à Treignac le 1^{er} décembre 2022.
- La rédaction du bilan des actions conduites lors de la session d'animation (présent rapport) et l'élaboration d'un programme d'activité pour la période d'animation suivante.