

« Monédières'info »

Bulletin de liaison du site

Natura 2000

Landes des Monédières

PARC NATUREL RÉGIONAL DE MILLEVACHES EN LIMOUSIN



n°03

Janvier 2015

L'Édito du Président du comité de pilotage

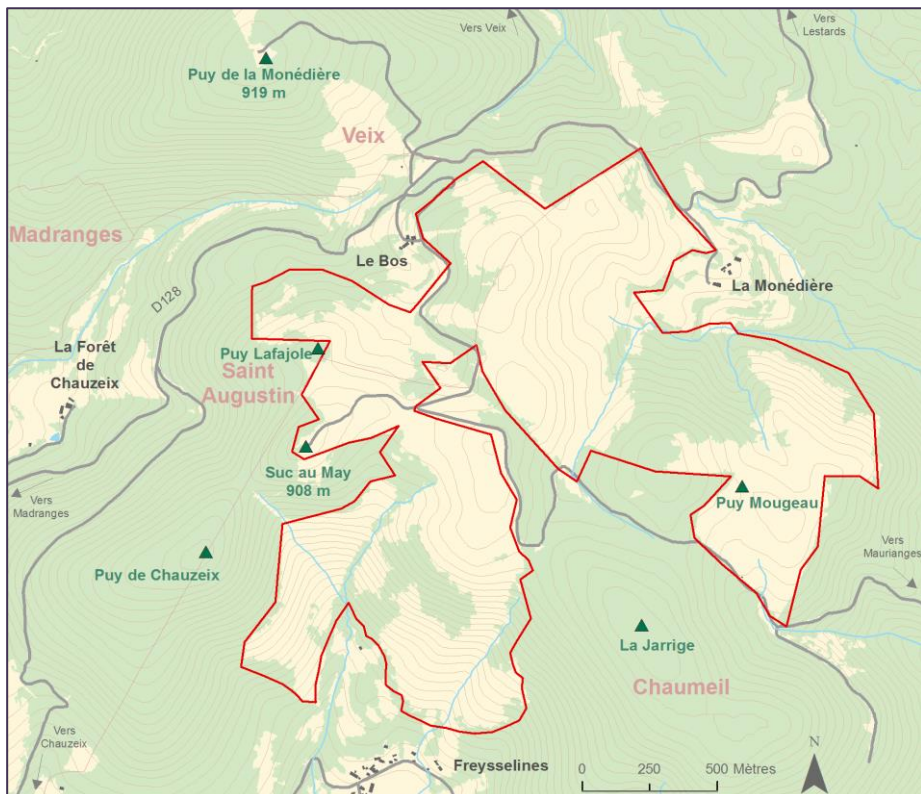
Particulièrement impliqué dans le réseau Natura 2000, le Parc Naturel Régional de Millevaches en Limousin est animateur de ce site depuis son origine.

Au bout de toutes ces années de travail, la coordination des acteurs (élus, propriétaires, agriculteurs, usagers...) que le Parc a assurée, porte ses fruits : les landes du Bos et de Freysselines notamment, ont été ré-ouvertes et/ou entretenues, permettant ainsi le maintien de ce paysage si particulier des Monédières. Tout le secteur Est, autour de la Monédière, ainsi que le Haut du Cirque de Freysselines sont entretenus par un agriculteur qui travaille en suivant des cahiers des charges agri-environnementaux. De nombreux arbres présents dans les remarquables hêtraies ou alignements de hêtre qu'on retrouve sur le site, font l'objet de mesures de conservation pour une durée de 30 ans.

Malgré ces efforts, le site Natura 2000 « Landes des Monédières » nécessite encore que de l'énergie soit consacrée pour éviter que le boisement (spontané) ne finisse de fermer le paysage.

Cette troisième lettre d'information « Monédières'info » a pour but de vous faire mieux comprendre la vie de ce site d'intérêt européen en vous présentant les actions phares de cette année d'animation et de vous restituer les éléments de connaissance que nous avons pu acquérir.

Pierre Coutaud,
Président du Comité de pilotage,
et Vice-Président du PNR de Millevaches
en Limousin.



Le site en chiffres :

244 ha

2 communes : Chaumeil, Saint-Augustin

8 habitats d'intérêt européen (soit 164 ha)

7 espèces d'intérêt européen

2007 : année de validation du document d'objectifs (DOCOB)

Qui suis-je ?

Espèce emblématique des Monédières, je suis utilisée depuis le Moyen-Age en Europe. On me m'attribue de nombreuses vertus, pour les yeux notamment. Mes pigments bleu foncé colorent la langue des gourmands. Qui suis-je ?

La myrtille sauvage (*Vaccinium myrtillus*)



Une autre vie s'invente ici

Zoom sur la gestion du haut du Cirque de Freysselines

Les landes des Monédières représentent un héritage de pratiques agricoles anciennes. Suite à la déprise agricole et à l'abandon progressif de la gestion de ces milieux par le pâturage, la lande vieillie, s'embroussaille et commence à se fermer.

C'est le cas du Haut du Cirque de Freysselines qui appartient aux habitants du village portant le même nom. Il a fait l'objet de travaux de restauration (bucheronnage, girobroyage...) dans la cadre de Natura 2000 et d'un PLAE (Plan local agro-environnemental). 35 ha ont été clôturés afin de permettre un entretien par pâturage.



Depuis mai 2013, la ferme de la Monédière gérée par Cédric Deguillaume et Stéphanie Nguyen, bénéficie d'une partie de ces parcelles pour une durée de 5 ans renouvelable.

Depuis 4 ans, des Mesures agroenvironnementales territorialisées d'entretien par pâturage ont été mises en place sur la totalité du site afin de pérenniser les actions d'entretien réalisées précédemment et de démarrer des actions de rénovation.

Cela a nécessité pour Cédric Deguillaume de rénover les clôtures existantes et d'en mettre en place de nouvelles (fixes et mobiles), de réorganiser le cycle de reproduction de son troupeau, d'augmenter rapidement son effectif de brebis et de mettre en place une chaîne de pâturage ciblant la végétation à des moments clés.

Ainsi deux périodes de pâturage sur le site ont été mises en place. De novembre à avril, les brebis vont manger les pousses de l'été et de l'automne. Cette période permet d'avoir une ressource fourragère pour le troupeau même en cas de neige (callune, genêts) et d'arrêter le vieillissement de la callune. Au printemps, la ressource fourragère est importante et peut permettre la lactation des brebis. Le pâturage est alors organisé pour limiter le développement des ronces et des bourdaines situées en début de pente.

Cet ensemble d'actions implique une durée de 2 à 4 ans afin de permettre d'amorcer la maîtrise des végétations et la contractualisation de nouvelles MAE en 2015 afin d'introduire des actions mécaniques complémentaires.

Lumière sur les travaux menés sur le Puy du Suc au May

Depuis 2011, le Parc naturel régional de Millevaches en Limousin coordonne un projet d'aménagement global du Massif des Monédières. Un travail sur la réouverture des paysages a été engagé notamment avec la Section de Freysselines, la Commune de Chaumeil et l'Office national des forêts. Dans ce cadre, des travaux ont eu lieu dans le courant de l'hiver 2013-2014. Ils ont permis, entre autre, de dégager une vue à l'Ouest et au Nord-Ouest au sommet du Suc au May.



Avant les travaux



Après les travaux

Les suivis scientifiques

Inventaire des coléoptères forestiers

Nous vous l'annonçons dans la lettre précédente : des inventaires des coléoptères forestiers ont eu lieu pendant l'été 2013 afin d'améliorer les connaissances naturalistes du site et de favoriser une meilleure prise en compte de ce groupe clé dans le fonctionnement de l'écosystème forestier à travers les politiques publiques de conservation de la nature. Place maintenant aux résultats !

Les recherches ont permis de confirmer la présence sur le site du Lucane cerf-volant (espèce d'intérêt communautaire). Une trentaine d'espèces de Coléoptères saproxyliques, c'est-à-dire qui dépendent pendant une partie de leur vie du bois mort ou mourant, ont été collectées. Parmi ces espèces, onze sont considérées comme bio-indicatrices de la qualité des boisements : leur présence témoigne de la présence de formations mûres, présentant des sujets sénescents ou morts, d'intérêt patrimonial pour tout un cortège d'espèces.

Carte d'identité du Lucane cerf-volant



Le Lucane cerf-volant est le plus gros coléoptère d'Europe. Les mâles sont dotés d'imposantes mandibules ressemblant à des bois de cerf ce qui en fait un insecte spectaculaire.

Sa taille peut varier de 35 à 85 mm pour les mâles et de 20 à 50 mm pour les femelles. Cet insecte a une activité crépusculaire et nocturne et affectionne les milieux possédant des souches de vieux arbres feuillus dépérissant.

Suivi photographique

Un suivi photographique des Landes des Monédières avait été initié en 2006 lors de l'élaboration du Document d'objectif du site (document de diagnostic et d'orientation pour la gestion du site). Il a été renouvelé cette année et permet de voir l'évolution des paysages en 8 ans et de la mettre en lien avec tous les travaux de gestion menés sur le site.

Pour plus d'informations

Animatrice locale : Malika Constans ou Marion Parois

m.constans@pnr-millevaches.fr

m.parois@pnr-millevaches.fr

PNR Millevaches en Limousin
7 route d'Aubusson – 19290 Millevaches
www.pnr-millevaches.fr

IPNS. Crédit photo : PNR ML ; R. Chambord SEL.
Sources : PNRML, BD TOPO® - © IGN 2011

